

Plan van aanpak Gebiedsonderzoek Spoorzone Amersfoort en Heuvelrugzone

DEFINITIEF – VERSIE 1.0
woensdag 28 februari 2024



U Ned maakt gezonde groei bereikbaar

Colofon

Kernteam

Ministerie BZK
Ministerie IenW / RWS
Ministerie Defensie
Provincie Utrecht
Regio Amersfoort
Gemeente Amersfoort
Gemeente Soest
Gemeente Zeist

Agendaleden

Ministerie LNV
Ministerie EZK
Gemeente Leusden
Gemeente Bunschoten
Gemeente Baarn
ProRail
NS
Waterschap Vallei en Veluwe
U10
Gemeente Utrecht
Gebiedssamenwerking AtotZ
Mobiliteitsagenda regio Amersfoort 2040
Regiopoorten

Inhoud

Colofon.....	2
1 Inleiding	4
2 Doelen, resultaat en uitgangspunten	6
3 Gebiedsscope	10
4 Aanpak en planning	13
5 Organisatie & samenwerking.....	17
6 Raakvlakken.....	20
Bijlage 1 – Thematische opgaven	24
Bijlage 2 – Gebiedsspecifieke opgaven	27
Bijlage 3 – Vertrekpunten	29

1 Inleiding

In het kort

In het BO MIRT 2022 is besloten dat gezien de verwevenheid van de opgave in de Metropoolregio Utrecht de regio Amersfoort en haar opgaven integraal worden opgenomen in U Ned, waarin rijk en regio samenwerken aan de verstedelijkings- en bereikbaarheidsopgaven in de regio, die hand in hand gaan met de groei van de groen-blauwe opgave en de leefbaarheidsopgave. Dat is aanleiding om de opgaven in de regio Amersfoort te verdiepen met een gebiedsonderzoek voor de Spoorzone Amersfoort en de Heuvelrugzone. Het gebiedsonderzoek is een verdiepende uitwerking op 'Gezond groeien in Nabijheid – Ontwikkelperspectief 2040 NOVEX-gebied Utrecht-Amersfoort'. Het Ontwikkelperspectief schetst hoe Rijk en regio tot 2040 op een leefbare manier ruimte willen maken voor 165.000 nieuwe woningen en locaties voor 110.000 extra arbeidsplaatsen. Voor de regio Amersfoort betekent dit tot 2040 een groei van 40.000 woningen en 32.000 arbeidsplaatsen. Deze groei kan alleen plaatsvinden als Rijk en regio samen een gebalanceerde strategie voor verstedelijking, bereikbaarheid en leefbaarheid hanteren. Een gebiedsonderzoek voor de Spoorzone Amersfoort en Heuvelrugzone is nodig om tot inzichten en (beslis)informatie te komen waarmee Rijk en regio structurerende keuzes kunnen maken over de vervolgstappen in de duurzame ontwikkeling van en in deze gebieden. Immers, groei van de metropool- en regiopoorten – maar ook de ontwikkelingen in de kernen gericht op vitaliteit - vraagt zorgvuldige aandacht voor effecten op de landschappelijke kwaliteiten en natuurlijke systemen van de Utrechtse Heuvelrug.

Een uniek gebied in ontwikkeling

In het hart van Nederland ligt het NOVEX-gebied Utrecht-Amersfoort, ook wel Metropoolregio Utrecht (MRU) genoemd. Het is een veelzijdige regio met een hoge kwaliteit van leven, een duurzame leefomgeving en een innovatieve economie. Een plek waar mensen graag wonen, werken, studeren en recreëren. Vanwege de centrale ligging is de regio bovendien een cruciale schakel in het nationale en internationale infrastructuurnetwerk. De Utrechtse Heuvelrug in het gebied tussen Utrecht en Amersfoort, is een groen, bosrijk gebied met grote natuur- en landschapswaarden dat tevens onderdeel is van het Natuur Netwerk Nederland (NNN) en (gedeeltelijk) het Nationaal Park Utrechtse Heuvelrug. Het gebied heeft een belangrijke recreatieve waarde en kent een rijke militaire historie. Een rijke 'achtertuin' voor veel bewoners en bedrijven in de regio.

Het NOVEX gebied Utrecht-Amersfoort staat er goed voor. En toch staat de leefomgeving onder druk. Het gebied is de afgelopen decennia demografisch en economisch snel gegroeid. Dit zorgt voor een overbelast mobiliteitssysteem, spanning op een gezond leefklimaat en toenemende verschillen in welvaartsniveau. De toenemende druk op de schaarse ruimte en de maatschappelijke opgaven in de regio vragen om structurerende keuzes om verdere groei te faciliteren met behoud van waarden en kwaliteiten, zowel van de stad zelf als van de Heuvelrug.

NOVEX Utrecht-Amersfoort

Het toekomstbeeld voor de regio is gepresenteerd in het Ontwikkelperspectief 2040 NOVEX-gebied Utrecht-Amersfoort 'Gezond groeien in nabijheid' (2023). Dit ontwikkelperspectief brengt het ontwikkelbeeld 'Regio Amersfoort Centraal!' (2021) en het ontwikkelperspectief 'Utrecht Nabij' (2020) bij elkaar. Het is een wenkend perspectief tot 2040 en schetst hoe de regio ruimte wil maken voor 165.000 nieuwe woningen en locaties voor 110.000 extra arbeidsplaatsen in een kwalitatief hoogwaardig leefgebied. Dit is in lijn met de verwachte vraag op de woning- en arbeidsmarkt. Deze groei zal voor een groot deel worden geconcentreerd in het stedelijk kerngebied van Utrecht en Amersfoort en omliggende kernen, mits daar de condities voor gezond leven en bereikbaarheid kunnen worden gerealiseerd. Oftewel, zoveel mogelijk binnenstedelijk bouwen nabij huidige en geplande OV-knooppunten (nabijheidsprincipe) in gemengde milieus van wonen en werken, met een gezond leefklimaat en passende bereikbaarheidsoplossingen. Het ontwikkelperspectief kent 3 uitgangspunten voor

verstedelijking: (1) een robuust groen-blauw raamwerk en divers landschap dat meegroeit en goed bereikbaar is, (2) verstedelijking in 3 type milieus: metropoolpoorten, regiopoorten en vitale kernen en (3) een systeemsporang voor een samenhangend multimodaal mobiliteitssysteem.

Groeien in balans

De groei kan alleen duurzaam gerealiseerd worden als Rijk en regio samen een gebalanceerde strategie voor verstedelijking, bereikbaarheid en leefbaarheid hanteren. Slim verstedelijken volgens het principe van nabijheid en het koppelen van thema's als klimaat, energie, recreatie, groen en water aan de verstedelijking. Immers, ook investeringen in een klimaatrobuuste inrichting, energie-infrastructuur, bereikbaarheid, kwalitatief hoogwaardige en goed bereikbare landschappen en een aantrekkelijk en gezond leefklimaat zijn essentieel.

Adaptief programmeren

Door adaptief te programmeren willen Rijk en regio het ontwikkelperspectief zo goed mogelijk realiseren. Dit adaptieve programma is de uitvoeringsagenda voor het NOVEX-gebied Utrecht-Amersfoort en wordt opgepakt in de Rijk-regiosamenwerking van U Ned. Niet alles kan en inhoudelijk en financieel zijn keuzes nodig. Daarbij is het zaak tussentijds bij te sturen op basis van actuele ontwikkelingen. In het kader van adaptief programmeren wordt gewerkt aan 4 producten: (1) een adaptief ontwikkelpad 2040 (projecten in de tijd), (2) een regionale investeringsagenda (RIA), (3) een geactualiseerde governance voor U Ned en (4) een monitoringssysteem. In het BO MIRT 2023 is de methode van het adaptief programmeren en het vormen van een regionale investeringsagenda onderschreven.

Opdracht voor gebiedsonderzoek

In het BO MIRT 2022 is besloten dat gezien de verwevenheid van de opgave in de regio Utrecht, de regio Amersfoort en haar opgaven integraal worden opgenomen in U Ned. Dat is aanleiding om de opgaven in de regio Amersfoort te verdiepen met een gebiedsonderzoek voor de ontwikkelmogelijkheden van de Spoorzone Amersfoort, de regiopoort Zeist-Noord en de implicaties van groei op de Heuvelrugzone tussen Zeist, Soest, Leusden en Amersfoort op de langere termijn (2030-2040 met een doorkijk naar 2050). Een onderzoek naar toekomstige ontwikkelrichtingen geeft inzichten en informatie en daarmee houvast voor vervolgstappen door Rijk en regio ten aanzien van de ontwikkeling van het gebied.

Een andere aanleiding voor een gebiedsonderzoek staat in de uitvoeringsagenda van de verstedelijkingsstrategie Ontwikkelbeeld Regio Amersfoort Centraal!. Hierin staat de actie om een gebiedsuitwerking te doen van de Metropoolpoort Amersfoort Centraal- Amersfoort Schothorst. Onderdeel hiervan is onderzoek naar de ontwikkeling van de stations en stationsomgevingen Amersfoort Centraal en Amersfoort Schothorst in het licht van de verstedelijkingsambitie en mobiliteitstransitie.

Leeswijzer

De Startnotitie van september 2023 wordt in dit Plan van Aanpak geconcretiseerd als opstap naar het uitvoeren van het Gebiedsonderzoek Spoorzone Amersfoort en Heuvelrugzone. Het Plan van aanpak wordt ter vaststelling aangeboden aan de Programmaraad van U Ned.

Achtereenvolgens wordt in het plan van aanpak ingegaan op doelen, resultaat & uitgangspunten, gebiedsscope, aanpak & planning, organisatie & samenwerking, raakvlakken en financiën & risico's. In de bijlage van het Plan van aanpak zijn de thematische en gebiedsgerichte opgaven nader uitgewerkt als opstap naar een concrete opgave-analyse als eerste stap in het gebiedsonderzoek.

2 Doelen, resultaat en uitgangspunten

In het kort

Het doel van het gebiedsonderzoek is om de ruimtelijk-programmatische ontwikkeling van de Spoorzone Amersfoort en Heuvelrugzone voor de langere termijn (2040 met een doorkijk naar 2050) integraal te onderzoeken. Groei in woningen, arbeidsplaatsen en voorzieningen, (multimodale) bereikbaarheid en leefbaarheid gaan hierbij hand in hand. Het onderzoek moet inzichten en beslisinformatie opleveren voor structurende ruimtelijke keuzes om het Ontwikkelperspectief voor NOVEX-gebied Utrecht-Amersfoort waar te maken. Het gaat hierbij om het in beeld brengen van de ontwikkelpotentie in met name de spoorzone Amersfoort, de effecten op de omgeving voor beide gebieden en de condities die nodig zijn voor ontwikkeling. In het onderzoek worden ontwikkelrichtingen voor de gebieden onderzocht. Onderzoeksresultaten geven beslisinformatie voor het bepalen van vervolgstappen door Rijk en Regio gezamenlijk. Het gebiedsonderzoek wordt in samenwerking tussen overheidspartijen uitgevoerd zodat de inzichten uit het onderzoek breed worden gedragen en gebruikt.

Beoogd resultaat gebiedsonderzoek

Het resultaat van het gebiedsonderzoek is het leveren van integraal afgewogen beslisinformatie, op basis waarvan rijk, provincie, regio en gemeenten in samenhang met de mobiliteitsagenda structurende keuzes kunnen maken over de ontwikkeling van het gebied Spoorzone Amersfoort en Heuvelrugzone en hiervoor vervolgstappen kunnen bepalen. Het gebiedsonderzoek geeft inzicht in een haalbare, integrale ontwikkelrichting voor het gebied en een ontwikkelstrategie hoe daar te komen. In de aanpak in hoofdstuk 4 zijn per fase en stap (tussen)producten beschreven waarbij stapsgewijs wordt toegewerkt naar een tussenrapportage en eindrapportage die de onderzoeksresultaten beschrijft.

Afbakening Gebiedsonderzoek

Het gebiedsonderzoek is een onderzoek, geen visievorming of blauwdruk voor de toekomst. Het levert inzichten en beslisinformatie in de vorm van één of meerdere integrale ontwikkelrichtingen ten behoeve van beleids- en visievorming en besluiten op ruimtelijke inrichting. Het gebiedsonderzoek maakt inzichtelijk wat de mogelijkheden, condities, globale kosten en baten van gezonde verstedelijking zijn. Condities kunnen ook betrekking hebben op te nemen maatregelen op de Heuvelrugzone om de kwetsbare natuur te beschermen en versterken. Daarnaast geeft het gebiedsonderzoek inzicht in de onderlinge samenhang tussen de Spoorzone Amersfoort en Heuvelrugzone en de samenhang met de rest van de metropoolregio. Het onderzoek richt zich op de periode tot 2040 met waar mogelijk een doorkijk naar 2050. Lopende ontwikkelingen, projecten en programma's tot 2030 zijn een vertrekpunt.

Relatie gebiedsonderzoek, mobiliteitsagenda, regiopoorten en gebiedssamenwerking AtotZ

Het gebiedsonderzoek vindt gelijktijdig en in nauwe afstemming plaats met het opstellen van de regionale mobiliteitsagenda, regiopoorten en het gebiedsproces A(mersfoort) tot Z(eist). Immers, het integreren van mobiliteit, verstedelijking en de defensie-opgave is een voorwaarde voor duurzame ontwikkeling van het gebied. In hoofdstuk 6 worden de raakvlakken met deze processen omschreven en hoe hiermee wordt omgegaan.

- Mobiliteitsagenda Regio Amersfoort 2040: in de mobiliteitsagenda wordt de mobiliteitsstrategie voor de MRU uitgewerkt in een concreet pakket aan mobiliteitsmaatregelen voor de regio.
- Regiopoorten: in het programma regiopoorten wordt de visie op de ontwikkeling van 10 regiopoorten als ontwikkellocaties op mobiliteit en verstedelijking uitgewerkt. Eén van de 10 poorten betreft de regiopoort Zeist-Noord, waar ook Soesterberg op zou kunnen aanhaken.
- Gebiedsproces AtotZ: in het gebiedsproces AtotZ wordt met behulp van ontwerp onderzoek op de Heuvelrug inzichten verkregen voor een gebiedsperspectief op de ontwikkeling van de oostflank van de Heuvelrug tussen Amersfoort en Zeist, waaronder de defensie terreinen, die circa de helft van de gronden beslaan op de Utrechtse Heuvelrug.

Opgaven Spoorzone Amersfoort en Heuvelrugzone

De deelgebieden Spoorzone Amersfoort en Heuvelrugzone zijn bewust gekozen deelgebieden voor het gebiedsonderzoek. In de Spoorzone Amersfoort en Heuvelrugzone speelt een diversiteit aan opgaven. Dit betreft zowel thematische opgaven op netwerk/systeem als gebiedsspecifieke/lokale opgaven. Opgaven die groter worden naarmate de druk op de ruimte en daarmee op de netwerken toeneemt. Deze opgaven spelen op alle lagen: occupatie, netwerk en ondergrond. Deze opgaven geven aanleiding voor onderzoek. De thematische en gebiedsspecifieke opgaven zijn geïnterpreteerd. Vanuit de inventarisatie zijn onderzoeksvragen benoemd voor het gebiedsonderzoek.

De thematische onderzoeksvragen zijn gericht op het verkrijgen van inzicht in de robuustheid cq. kwetsbaarheid van systemen en netwerken in de Spoorzone Amersfoort en Heuvelrugzone. Robuustheid is te definiëren als de mate waarin een systeem of netwerk zijn functie kan behouden bij verstoringen. Kwetsbaarheid is het tegenovergestelde van robuustheid. Door dit inzicht kunnen de effecten van en condities voor de groei in woningen, arbeidsplaatsen en voorzieningen worden bepaald. De gebiedsspecifieke onderzoeksvragen sluiten aan op de verschillende identiteiten en opgaven van de gebieden Spoorzone en Heuvelrugzone. Beide gebieden hangen met elkaar samen en hebben tegelijkertijd eigen dynamiek en opgaven. In de Spoorzone gaat over de verstedelijking in samenhang met duurzame bereikbaarheid. In de Heuvelrugzone gaat het over de effecten van de groei van mogelijke verstedelijkingsrichtingen in Amersfoort en regiopoort Zeist-Noord en (mitigerende) condities voor deze ontwikkeling, zodat de landschappelijke kwaliteiten en natuurlijke systemen worden beschermd en versterkt. Oftewel duurzame ontwikkeling van de Heuvelrugzone als verbindend groengebied tussen Utrecht en Amersfoort. Daarnaast gaat het in de Heuvelrugzone over de toekomstige ruimtelijk-programmatische inrichting van de verbindende corridor Utrecht-Amersfoort (N237 + A28 corridor), waaronder Zeist-Noord en Soesterberg.

In [bijlage 1](#) zijn de thematische opgaven en onderzoeksvragen beschreven. In [bijlage 2](#) zijn de gebiedsspecifieke opgaven en onderzoeksvragen beschreven.

Onderzoeksdoelen gebiedsonderzoek

Het onderzoeksdoel van het gebiedsonderzoek Spoorzone Amersfoort en Heuvelrugzone is het onderzoeken van integrale, gebiedsgerichte ruimtelijke ontwikkelrichtingen met toekomstige woon-, werk- en leefmilieus en inpassingsmogelijkheden. Met daaraan gekoppeld effecten van, condities voor en haalbaarheid van deze ontwikkelrichtingen en of/hoe die verenigbaar zijn met de systeemopgaven (als natuur, water, mobiliteit) in de regio (afhankelijkheden).

Om dit te kunnen doen is het van belang om het volgende te onderzoeken:

- huidige kwaliteiten en identiteit van de gebieden en mogelijkheden voor versterking van kwaliteiten en identiteit
- robuustheid van de systemen in de regio, zoals natuur, recreatie, bereikbaarheid, energie, bodem, water, cultuurhistorie
- aard, omvang en urgentie van de opgaven
- ruimtevraag voor de groeiambitie en het aanpakken/oplossen van opgaven
- de ruimtelijk-programmatische ontwikkelpotentie in de (deel)gebieden (laadvermogen, verdichtingsmogelijkheden)
- (afwentelings)effecten van de stedelijke groei op de Heuvelrug en (mitigerende) condities
- de samenhang tussen de deelgebieden Spoorzone en Heuvelrugzone en de potentie tot versterking van die samenhang

De samenhang tussen de onderzoeksdoelen is uitgewerkt in een aanpak en planning (hoofdstuk 4).

Procesdoelen gebiedsonderzoek

De procesdoelen van het gebiedsonderzoek Spoorzone en Heuvelrugzone Amersfoort zijn:

- bevorderen van de samenwerking tussen gebiedspartijen zodat gezamenlijk gedragen inzicht wordt verkregen in de lange termijn ontwikkelmogelijkheden in de gebieden
- verder vormgeven van de programmatische samenwerking tussen Rijk en regio Amersfoort voor de verstedelijkingsopgave richting 2040/2050 binnen U Ned en NOVEX-gebied Utrecht-Amersfoort (mede in relatie tot de BO MIRT-cyclus)
- een bijdrage leveren aan het adaptief programma en regionale investeringsagenda van de NOVEX Utrecht-Amersfoort (die in 2024 tot stand komt via U Ned)
- een 'ritssluiting' creëren die verschillende onderzoeken en ontwikkelingen aan elkaar ritst
- een goed op elkaar afgestemde Mobiliteitsagenda regio Amersfoort 2040, gebiedsonderzoek Spoorzone Amersfoort en Heuvelrugzone, ontwikkeling regiopoorten en gebiedssamenwerking AtotZ
- afspraken over vervolgaanpak na afronding gebiedsonderzoek

Gebiedsdoelen

De hoofddoelen voor de Metropoolregio Utrecht (MRU) zijn het faciliteren van de verstedelijkingsopgave, het versterken van de economie, een klimaatbestendige regio, gezond leven, een duurzaam bereikbare regio en een klimaatbestendige regio. Deze hoofddoelen bieden houvast voor uitwerken van concrete doelen voor de toekomstige ontwikkeling van Spoorzone Amersfoort en het borgen en versterken van de natuurlijke kwaliteiten van de Heuvelrugzone. Deze gebiedsgerichte doelen dienen bij te dragen aan de hoofddoelen. De doelen worden uitgewerkt in een doelenboom. Deze doelenboom wordt op de hoofd- en subdoelen vergelijkbaar uitgewerkt aan de opgestelde doelenboom voor het BO MIRT onderzoek A12-zone-Rijenburg met als hoofddoel 'gezonde groei bereikbaar maken'. Waarbij de onderliggende specifieke indicatoren uiteraard wel gebiedsspecifiek zijn. Door deze doelenboom te hanteren ontstaat er uniformiteit in de gebiedsonderzoeken in de Metropoolregio Utrecht-Amersfoort (uitgevoerd binnen U Ned). De doelenboom wordt uitgewerkt voor het gebiedsonderzoek als afwegingskader voor ontwikkelrichtingen (stap in de aanpak).



Doelenboom MIRT-onderzoek A12-zone/Rijenburg Utrecht

Vertrekpunten

Het gebiedsonderzoek start vanuit een aantal vertrekpunten die zijn beschreven in het Ontwikkelperspectief 2040. Deze vertrekpunten zijn leidende principes voor het onderzoek. Denk hierbij aan 'groen groeit mee met verstedelijking', het principe van nabijheid, de gelaagdheid in verstedelijking op metropoolpoort, regiopoort en vitale kern en bodem-water sturend. Daarnaast is een inventarisatie gemaakt van vigerend beleid en visies die mogelijk richting kunnen geven aan het gebiedsonderzoek. Tegelijkertijd is het gebiedsonderzoek bedoeld om verder te kijken dan de (meeste) beleidskaders en (omgevings)visies. De vertrekpunten uit het Ontwikkelperspectief en de beleidsinventarisatie zijn opgenomen in [bijlage 3](#).

Vervolgstappen

Op basis van het gebiedsonderzoek zijn verschillende vervolgstappen mogelijk. Inzichten kunnen worden benut bij beleids- en visievorming (NOVI, POVI, BOVI, GOVI), bij het laden van het adaptieve uitvoeringsprogramma van het NOVEX-gebied, bij het eventueel opstellen van een integraal regionaal omgevingsprogramma (voor de Heuvelrugzone), bij inpassingsplannen voor gebiedsontwikkelingen/ruimtelijke initiatieven en eventueel bij het starten van een MIRT-onderzoek of -verkenning vanuit een mobiliteitsoplossing in combinatie met een verstedelijkingsrichting. Tussentijdse informatie uit het gebiedsonderzoek moet inzichten geven voor de adaptieve uitvoerings- en investeringsagenda NOVEX-gebied Utrecht-Amersfoort, die in het BO MIRT 2024 wordt geagendeerd.

3 Gebiedsscope

In het kort

Voor het gebiedsonderzoek is de gebiedsafbakening voor de Spoorzone Amersfoort en de Heuvelrugzone bepaald. De verschillende identiteiten van de Spoorzone en Heuvelrugzone zorgen elk voor een eigen dynamiek en eigen opgaven. Voor beide deelgebieden wordt gewerkt met een focusgebied en een studiegebied. In het focusgebied worden ruimtelijk-programmatische ontwikkelingsrichtingen verkend. In het studiegebied wordt de impact op (robuustheid van) systemen en netwerken onderzocht en omgevingseffecten van en condities voor mogelijke ontwikkelingen in het focusgebied bepaald. Het opnemen van deelgebieden als onderdeel van de scope van onderzoek betekent niet automatisch dat hier ontwikkelingen mogelijk of wenselijk zijn. Dat is juist onderwerp van onderzoek. De kern van de gebiedsscope Spoorzone Amersfoort is de groei van wonen, werken en voorzieningen in combinatie met mobiliteitsoplossingen. De kern van de gebiedsscope Heuvelrugzone is het onderzoeken van effecten van en condities voor stedelijke groei van Amersfoort en de ruimtelijk-programmatische ontwikkeling van de corridor Utrecht-USP-Zeist-Amersfoort.

Gebiedsscope Spoorzone Amersfoort

Het focusgebied voor de Spoorzone Amersfoort bestaat uit de ruimere omgeving van de spoorverbinding Amersfoort Centraal – Amersfoort Schothorst. Dit betreft de gebiedsontwikkelingen die tot verder dan 2030 in ontwikkeling zijn: Langs Eem en Spoor, met als deelgebieden Kop van Isselt, Eemplein, Trapezium, De Nieuwe Stad en Wagenwerkplaats, en het Hoefkwartier. Dit gebied wordt voor het gebiedsonderzoek uitgebreid met de bedrijventerreinen Isselt, Hoef-Oost, de verbinding station – binnenstad (stationsgebied) en de buurt Zonnehof. Ook het spooreplacement is onderdeel van de scope van het onderzoek. Het studiegebied, waarbij omgevingseffecten aan de orde zijn van ontwikkelingen in het focusgebied en netwerken/systemen worden bekeken, bestaat uit de ruimere omgeving van het focusgebied, waaronder het Soesterkwartier, Isselt-West en de binnenstad van Amersfoort.



Gebiedsscope spoorzone Amersfoort

Deelgebieden focusgebied:

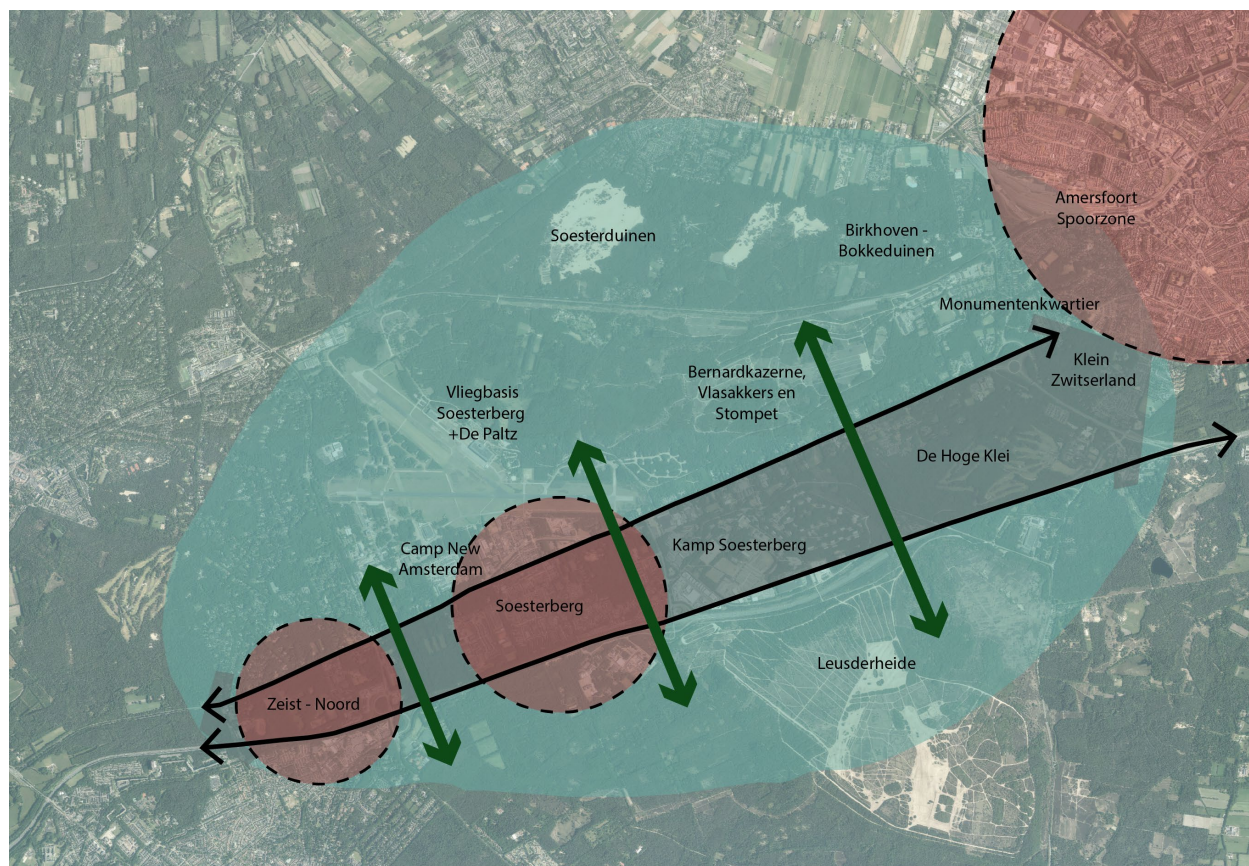
- Verbinding Amersfoort Centraal – binnenstad
- Zonnehof
- Langs Eem en Spoor (Kop van Isselt, De Nieuwe Stad, Eemplein, Trapezium en Wagenwerkplaats)
- Sporeplacement
- Isselt-Midden
- Amersfoort Schothorst
- Hoefkwartier
- Hoef-Oost

Deelgebieden studiegebied:

- Soesterkwartier
- Isselt-West
- Binnenstad

Gebiedsscope Heuvelrugzone

Het focusgebied voor de Heuvelrugzone betreft de corridor A28 – Wegh der Weeghen/N237 en strekt zich van de westflank van de stad Amersfoort naar dorp Soesterberg tot Zeist-Noord. In het focusgebied wordt gestudeerd op de ruimtelijk-programmatische ontwikkelrichting van deze corridor rond regiopoort Zeist-noord en Soesterberg, waarbij de mobiliteitsoplossing (OV) en ruimtelijke inrichting in samenhang wordt bekeken en met voldoende ruimte voor de natuur en de natuurverbindingen noordelijke-zuidelijke Heuvelrug. Het studiegebied bestaat uit de gehele oostflank van de Heuvelrug tussen Zeist, Soest, Leusden en Amersfoort. In dit gebied worden de effecten bepaald van de stedelijke groei van de metropoolpoort Amersfoort tussen 2030-2040 (met doorkijk) en mogelijke (mitigerende) condities voor deze groei zodat de landschappelijke kwaliteiten en natuurlijke systemen worden beschermd en versterkt. Oftewel duurzame ontwikkeling van de Heuvelrugzone als verbindend groengebied tussen Utrecht en Amersfoort.



Gebiedsscope Heuvelrugzone

Focusgebied:

- Corridor Amersfoort-Utrecht: westflank stad Amersfoort, dorp Soesterberg, regiopoort Zeist-Noord

Studiegebied voor effectbepaling:

- Birkhoven – Bokkeduinen
- Monumentenkwartier
- Klein Zwitserland
- Vliegbasis Soesterberg & De Paltz
- Soesterduinen
- Leusderheide
- De Hoge Kei
- Vlasakkers

4 Aanpak en planning

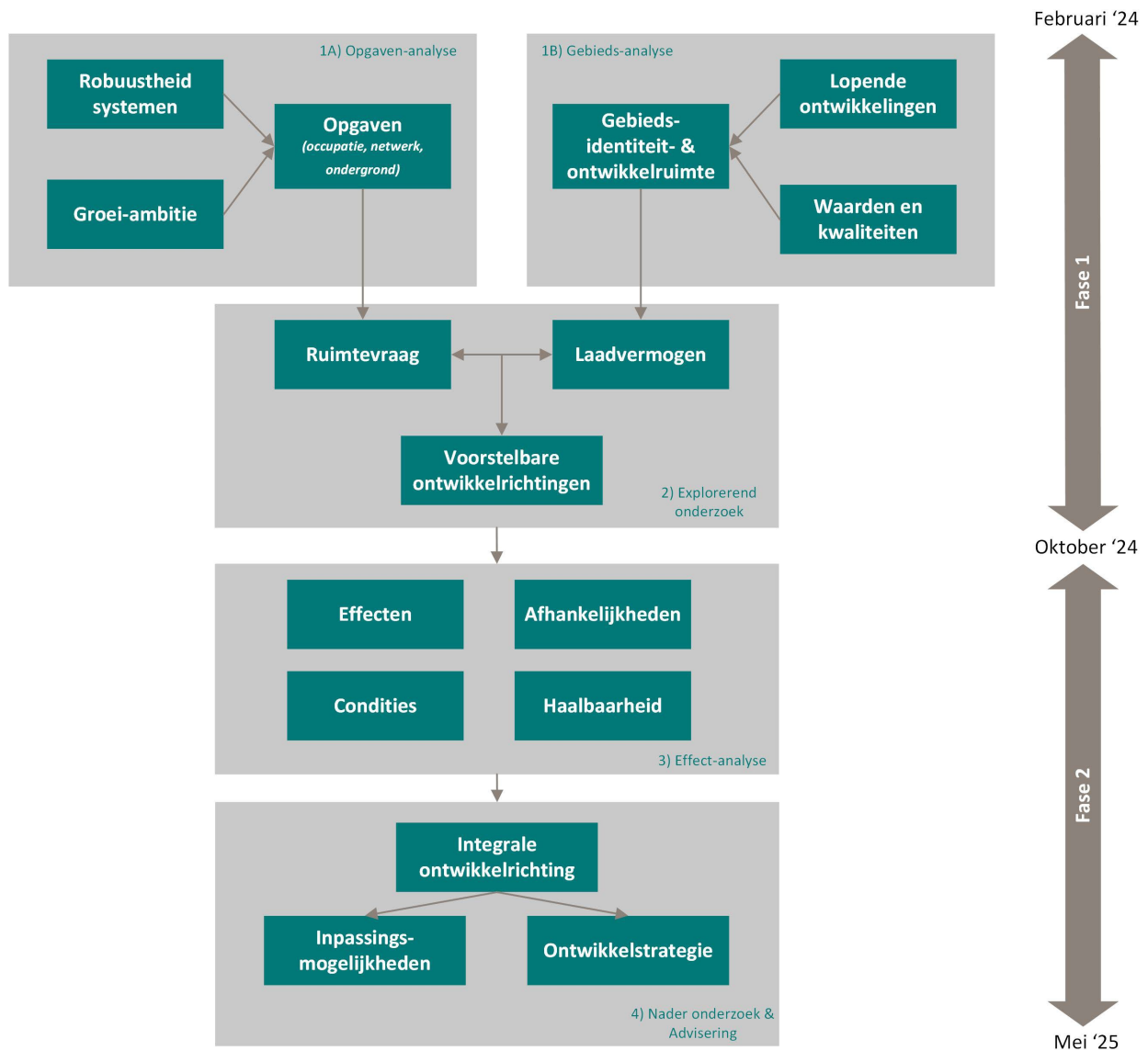
In het kort

De geformuleerde doelen van het gebiedsonderzoek geven sturing aan de onderzoeksaanpak. De uitgewerkte onderzoeksaanpak gaat uit van twee fases.

- Fase 1: Analyse van opgaven, leidend naar een ruimtevraag. Een gebiedsanalyse leidend naar de ontwikkelruimte/laadvermogen. De confrontatie tussen ruimtevraag en laadvermogen leidend naar voorstelbare ontwikkelrichtingen in de gebieden.
- Fase 2: Effect-analyse van de voorstelbare integrale ontwikkelrichtingen en of/hoe die verenigbaar zijn met de systeemopgaven. Met deze inzichten wordt een integrale, haalbare ontwikkelrichting uitgewerkt met inpassingsmogelijkheden en een ontwikkelstrategie. Dit genereert beslisinformatie op basis waarvan vervolgstappen worden bepaald en besluiten worden voorbereid.

Procesaanpak

Aan de hand van de volgende procesaanpak wordt het gebiedsonderzoek uitgevoerd.



Schema procesaanpak gebiedsonderzoek

Deze aanpak is een voorlopige procesaanpak die kan worden aangescherpt op basis van offertes/voorstellen van de het uitvoerend consortium van adviesbureaus. De stappen vragen operationele uitwerking op werkvormen en coproductie.

Fase 1

Stap 1A) Opgaven-analyse

In deze eerste stap worden de opgaven geanalyseerd. Het gaat om de aard, omvang en urgentie van de netwerk- en systeemopgaven, zoals geïnventariseerd in hoofdstuk 5 via de lagenbenadering. Hierbij gaat om de opgaven van nu, maar vooral ook om de opgaven in de toekomst die mede wordt bepaald door de groeiambitie in de metropoolregio en de transitie die op het gebied afkomen. Als input voor de opgaven-analyse ligt er al heel veel. In de beleidsinventarisatie in bijlage 3 wordt hiervan een overzicht gegeven. Daarnaast worden systeemopgaven onderzocht in andere programma's en processen, zoals bijvoorbeeld de mobiliteitsagenda (mobiliteitssysteem), het uitvoeringsprogramma landelijk gebied (natuursysteem), RES/energieopgave (energiesysteem) en Nationaal Park Utrechtse Heuvelrug (recreatief systeem). Mede op basis hiervan wordt een beeld gevormd van de robuustheid en kwetsbaarheid van de netwerken en systemen op de verschillende thema's. Dit is belangrijk om de effecten van en condities voor nieuwe ontwikkeling te kunnen bepalen. Met de lopende programma's en processen (hoofdstuk 6) wordt afgestemd of en zo ja, welke aanvullende analyses nodig zijn en worden uitgevoerd.

Om de opgaven aan te pakken is ruimte nodig. Bijvoorbeeld de opwekking van duurzame energie, mobiliteitstransitie en recreatie. Ook de groei op wonen, werken en voorzieningen om de groeiambitie in te vullen vraagt ruimte. Het is relevant om de groei-doelstelling uit het ontwikkelbeeld en ontwikkelperspectief te concretiseren naar de gebieden als vertrekpunt/hypothese voor het gebiedsonderzoek. Op basis van de inzichten uit de analyse van opgaven kan de opgestelde doelenboom worden geconcretiseerd in indicatoren en kan de ruimtevraag worden bepaald.

Producten:

- Analyse robuustheid van netwerken en systemen (gebruik makend van bestaande onderzoeken)
- Gefundeerde uitwerking van ambities en doelen voor groei in de Spoorzone (wonen, werken, voorzieningen in bandbreedtes), de regiopoort Zeist-Noord en het aandachtsgebied Soesterberg
- Gefundeerde uitwerking van opgaven in Spoorzone en Heuvelrugzone
- Doelenboom concretiseren in indicatoren
- Ruimtevraag / ruimteclaims om opgaven op te lossen, zowel systeem-/netwerkopgaven als groeiopgave

Stap 1B) Gebiedsanalyse

Parallel aan de opgaven-analyse wordt een gebiedsanalyse uitgevoerd voor beide deelgebieden (Spoorzone en Heuvelrugzone). In de gebiedsanalyse worden de kwaliteiten en identiteit van de gebieden geduid. Deze verschillen wezenlijk van elkaar voor beide gebieden. Zie als eerste verkenning de beschreven gebiedsopgaven in bijlage 2. Voor de gebiedsanalyse wordt zoveel mogelijk gebruik gemaakt van bestaande (beleids)documenten (bijlage 3). De lopende en geplande ontwikkelingen worden in kaart gebracht. De gebiedsanalyse geeft input voor het bepalen van het laadvermogen en de ontwikkelpotentie in de gebieden (m.n. Spoorzone) én voor de ruimtelijk-landschappelijke waarde (m.n. Heuvelrugzone)

Producten:

- Gebiedspaspoorten met omschrijving van identiteit, kwaliteiten en gebiedswaarden
- Overzicht lopende ontwikkelingen
- Ruimtelijke analyse voor bepalen laadvermogen en ontwikkelruimte
- Laadvermogen wonen, werken en voorzieningen in de gebieden

Stap 2) Voorstelbare ontwikkelrichtingen

Door het onderzoeken van de ontwikkelpotentie (laadvermogen) in de gebieden in combinatie met de ruimtevraag kan worden gekomen tot voorstelbare ontwikkelrichtingen. Voorstelbare ontwikkelrichtingen zijn potentiële ontwikkelmogelijkheden die tot stand komen na explorerend onderzoek. Hierbij worden ook de uithoeken van ontwikkeling verkend. Dit vraagt creativiteit en het opzoeken van ontwikkelrichtingen die schurende opgaven bloot legt. Deze ontwikkelrichtingen bevatten nog geen keuzes maar schetsen ontwikkelmogelijkheden. Een te verkennen ontwikkelrichting voor de Spoorzone kan bijvoorbeeld zijn om vooral in te zetten op het maximaal benutten van het potentieel dat er is. Dat wil zeggen om door te investeren op de bestaande kennis- en bedrijvensclusters van Amersfoort i.r.t. de ecosystemen Earth Valley en Life Sciences & Health in gebieds- en knooppuntontwikkeling (bijv. stationsontwikkeling en campusontwikkeling) bij respectievelijk Amersfoort Centraal en Amersfoort-Schothorst. Een andere ontwikkelrichting kan zijn vernieuwing van de multimodale OV-knopen Amersfoort Centraal en Amersfoort Schothorst, inclusief voorzieningen voor bus, fiets, taxi, voetganger, P&R en K&R. Een ontwikkelrichting voor de Heuvelrugzone kan zijn om gekoppeld aan een HOV-verbinding Utrecht – Amersfoort in te zetten op ontwikkeling van wonen en/of werken in de regiopoort Zeist-Noord en ontwikkeling van woon-zorg concepten langs de Wegh der Weeghen. Met analytisch én explorerend onderzoek worden deze ontwikkelrichtingen opgesteld en uitgewerkt. De koppeling met potentiële mobiliteitsmaatregelen in de deelgebieden (via de Mobiliteitsagenda regio Amersfoort) wordt nadrukkelijk opgezocht.

Producten:

- Uitwerking van voorstelbare ontwikkelrichtingen mbv confrontatie ruimtevraag – laadvermogen (visuele concepten in posters)

De resultaten van fase 1 moeten voldoende inzichten bieden om in te brengen in het adaptieve uitvoeringsprogramma ten behoeve van bespreking in de BO MIRT 2024.

Fase 2

Stap 3) Effect-analyse

In deze stap worden de voorstelbare ontwikkelrichtingen geanalyseerd op effecten, condities, afhankelijkheden en haalbaarheid. Effecten op leefbaarheid, economie en bereikbaarheid worden bepaald. Welke condities en randvoorwaarden moeten worden ingevuld om de ontwikkelrichting te realiseren en welke beperkingen zijn er? Inzichten uit de effect-analyse dragen bij aan het wegen of de voorstelbare ontwikkelrichting invulling geeft aan de gestelde doelen in de doelenboom (inclusief uitgewerkte indicatoren).

Producten:

- Effect-analyse van ontwikkelrichtingen
- Haalbaarheids-analyse van ontwikkelrichtingen
- Weging van ontwikkelrichtingen op doelen

Stap 4) Integrale ontwikkelrichting en ontwikkelstrategie

In deze vierde en laatste stap wordt op basis van de inzichten uit de effect-analyses een haalbare, integrale ontwikkelrichting uitgewerkt. Dit kunnen ook samengestelde ontwikkelrichtingen zijn uit het onderzochte pallet aan voorstelbare ontwikkelrichtingen. De uitwerking van de integrale ontwikkelrichting gaat gepaard met inpassingsmogelijkheden en condities. Daarnaast wordt een ontwikkelstrategie uitgewerkt, waarbij concrete vervolgstappen worden voorgesteld/geadviseerd, inclusief de verantwoordelijkheden en vervolgactie per overheidsorganisatie (rijk, provincie, regio, gemeente,

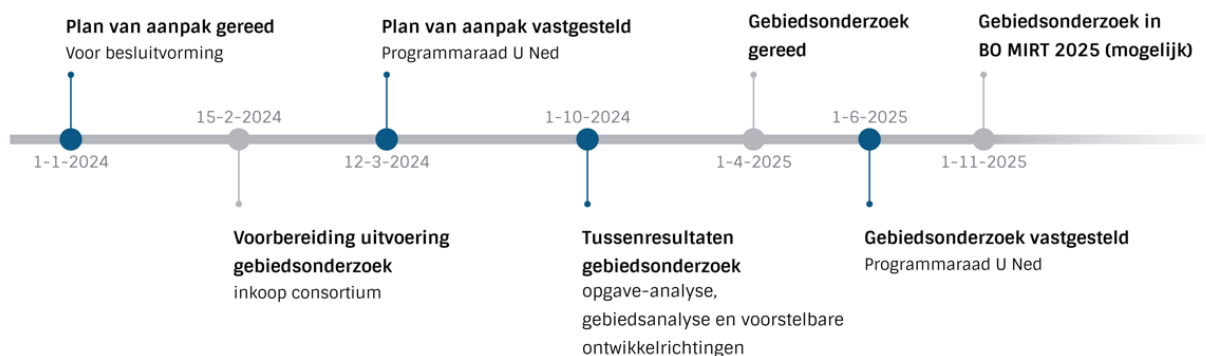
waterschap). Deze stap zal meer concluderend en adviserend van aard zijn en werkt toe naar beslisinformatie voor bestuurders om vervolgstappen te bepalen.

Producten:

- Uitwerking haalbare, integrale ontwikkelrichting met inpassingsmogelijkheden
- Ontwikkelstrategie met vervolgaanpak

Planning

Het onderzoek moet medio 2025 gereed zijn voor het bepalen van verdere vervolgstappen en besluiten in de samenwerking rijk – regio. Tussenresultaten dienen zomer 2024 gereed te zijn voor benutting in het adaptief programma en RIA (gekoppeld aan het NOVEX Ontwikkelperspectief). Onderstaande planning vormt de basis voor het opstellen van het gebiedsonderzoek. Zoals aangegeven vindt het onderzoek in twee fasen plaats. Fase 1 is gericht op inzichten voor het adaptief programma metropoolregio Utrecht-Amersfoort, te agenderen in het BO MIRT 2024. Fase 2 is gericht op afronding van het gehele gebiedsonderzoek ten behoeve van besluitvorming binnen de regio, U Ned en eventueel agendering in BOL 2025 en/of BO MIRT 2025.



Planning hoofdlijnen gebiedsonderzoek

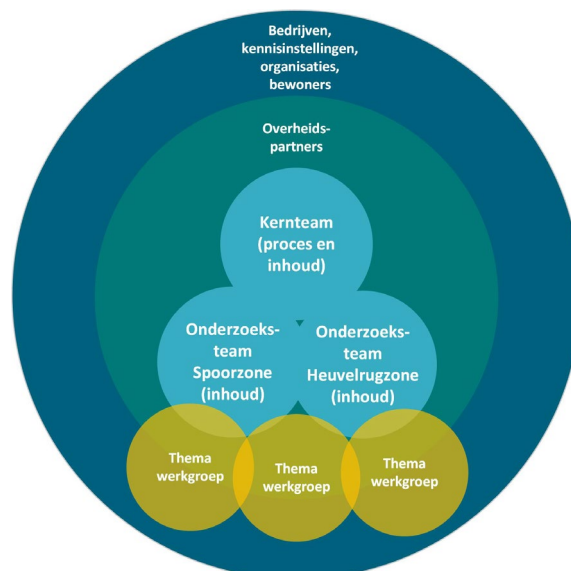
5 Organisatie & samenwerking

In het kort

Een goede samenwerking tussen overheidspartijen is essentieel om te komen tot een gedragen en kwalitatief goed gebiedsonderzoek. Het onderzoek dient bij te dragen aan het organisatie-overstijgend denken en werken, waarbij de toekomst van het gebied centraal staat. Het Gebiedsonderzoek vindt daarom plaats in U Ned-verband. Naast de Rijksdepartementen die in U Ned verband opereren (BZK, IenW, EZK) is betrokkenheid van Defensie en LNV in de Heuvelrugzone van belang. Binnen de U Ned-structuren is het voor het gebiedsonderzoek van belang om een doelmatige organisatie voor het onderzoek in te richten om het binnen de gewenste planning uit te voeren.

Samenwerkingsorganisatie

Het gebiedsonderzoek Spoorzone Amersfoort en Heuvelrugzone wordt uitgevoerd als programmalijn van U Ned. Naast de bestaande organisatie van U Ned, is binnen deze programmalijn gebiedsonderzoek een goed verbonden en slagvaardige samenwerkingsorganisatie essentieel. Onderstaande visualisatie presenteert de voorgestelde uitvoeringsorganisatie van het gebiedsonderzoek.



Overheidsorganisaties in kernteam

Vanuit de direct betrokken overheidsorganisaties wordt een ambtelijk vertegenwoordiger afgevaardigd in het kernteam. Het kernteam stuurt het onderzoek operationeel aan, gefaciliteerd door een onafhankelijk procesmanager. Het kernteam is daarmee opdrachtnemer. Het kernteam bereidt beslissingen voor, brengt inhoudelijke expertise en coördineert het proces en de samenwerking. Maar houden ook inhoudelijk strategisch overzicht over de grote lijn in het onderzoek en de samenhang. De deelnemers aan het kernteam organiseren zelf de verbinding en bestuurlijke afstemming binnen de eigen organisatie. Het kernteam komt in principe 2-wekelijks bij elkaar.

Deelnemers kernteam gebiedsonderzoek :

- Ministerie I&W
- Ministerie BZK
- Ministerie Defensie
- provincie Utrecht
- regio Amersfoort
- gemeente Amersfoort
- gemeente Zeist
- gemeente Soest
- Procesmanager (voorzitter)
- Projectleider consortium bureaus

Betrokken overheidsorganisaties

In aanvulling op de overheidsorganisatie die deelnemen in het coördinerende kernteam zijn een aantal organisaties betrokken in het gebiedsonderzoek die op onderwerpen of deelgebieden actief meedenken. Deze organisaties brengen expertise in, reflecteren op onderzoeksresultaten of participeren in werkgroepen of deelluitwerkingen. Deze overheidsorganisaties zijn agendalid van het kernteam.

Agendaleden gebiedsonderzoek:

- Ministerie EZK
- Ministerie LNV
- Waterschap Vallei & Veluwe
- U10
- Rijkswaterstaat
- ProRail
- NS
- Gemeente Leusden
- Gemeente Bunschoten
- Gemeente Utrecht
- Gemeente Baarn

Onderzoeksteam Spoorzone en Heuvelrugzone

Het kernteam is verantwoordelijk voor het proces en de inhoudelijke grote lijn en strategie van het onderzoek. Voor de verdiepende inhoudelijke inbreng van expertise worden twee onderzoeksteams ingesteld voor de Spoorzone en Heuvelrugzone. Deze teams brengen verdieping in het onderzoek. Het zijn de teams waar het consortium van bureaus inhoudelijk mee werken. In deze teams zitten inhoudelijk deskundigen, gebiedsdeskundigen en/of ontwerpers.

Themagerichte werkgroepen of werkateliers

Indien nodig en wenselijk kunnen specifieke vraagstukken worden uitgediept in een aantal werkgroepen en/of werkateliers. Dit zijn incidentele bijeenkomsten of een reeks van bijeenkomsten. De werkgroepen krijgen een duidelijk opdracht (bijv. effect-analyse, ruimtelijke inpassing, etc). In deze werkgroepen kunnen ook andere organisaties dan de betrokken overheden een rol vervullen. Denk bijv. aan Vitens als het gaat om de drinkwatervoorziening of Stedin e/o Alliander voor het energienetwerk. Bezetting in de werkgroepen/ateliers is expertise-gericht.

Procesmanager

De procesmanager zorgt voor processturing van het gebiedsonderzoek. De procesmanager coördineert de samenwerking en stuurt de uitvoering aan. Hij of zij schakelt met het kernteam, stuurt advies-/onderzoeksbureaus aan en houdt alle betrokkenen scherp op de uitvoering van acties en de planning. In de praktijk is de procesmanager voorzitter van het kernteam.

Opdrachtgeverschap via U Ned

Het gebiedsonderzoek wordt binnen U Ned uitgevoerd. Dit betekent dat de organisatie en aansturing van U Ned van toepassing is.

Programmaraad

De programmaraad van U Ned is bestuurlijk verantwoordelijk voor het gebiedsonderzoek. Besluitvormende stukken zijn: het plan van aanpak, de resultaten gebiedsonderzoek fase 1 en het eindrapport (na fase 2).

Directeurenoverleg

De besluiten in de programmaraad worden vooraf besproken in een directeurenoverleg. Vanuit het directeurenoverleg is één van de directeuren uit de regio ambtelijk opdrachtgever voor het gebiedsonderzoek. Dit is Johan Boelhouters van de gemeente Amersfoort.

Strategieteam


Het strategieteam zorgt ervoor dat alle betrokken partijen met elkaar samenwerken, bereidt de besluitvorming in de programmaraad voor en stelt de voorbereidende besluiten op die namens de programmaraad naar bestuurlijke overleggen (zoals BO MIRT) gaan. Daarnaast wordt het strategieteam benut voor klankbord en zal het strategieteam regelmatig worden geïnformeerd over de voortgang.

U10 en regio Amersfoort

Naast de formele bestuurlijke aansturing door U Ned, wordt gebruik gemaakt van de ambtelijke en bestuurlijke tafels van U10 en Regio Amersfoort. Via deze gremia worden de ambtenaren en bestuurders van de afzonderlijke gemeenten geïnformeerd en om advies gevraagd. Ook is er een 'informeel regionaal bestuurlijk overleg' van de direct betrokken gemeenten Soest, Leusden, Zeist, Amersfoort met de provincie Utrecht. Dit informele overleg is essentieel voor draagvlak bij bestuurlijke (lokale) partners die niet direct aan de U Ned tafel zitten, maar wel grote belangen hebben in het gebied.

Principes voor goed samenwerken

Er zijn een aantal leidende principes die bijdragen aan het positief, resultaatgericht en met plezier samenwerken in het gebiedsonderzoek. Dit is minstens zo belangrijk als de structuur waarin wordt samengewerkt. Deze principes zijn:

	Gelijkwaardigheid: De overheidspartijen werken op basis van gelijkwaardigheid in het onderzoek samen. De uitdaging is over de grenzen van de eigen organisatie heen te kijken en denken. Het gebied en de regio staat centraal.
	Eigenaarschap: Doe wat is afgesproken en toon eigenaarschap voor activiteiten en projecten. Het gaat om het nemen van verantwoordelijkheid in acties en communicatie, zowel voor het onderzoeksteam als voor de eigen organisatie.
	Transparantie: Alle informatie is toegankelijk voor alle samenwerkende partijen in het onderzoek, tenzij er een reden is om het vertrouwelijk te houden. Belangen mogen verschillen, maar worden expliciet en transparant gemaakt.
	Effectiviteit: Investeer alleen tijd in acties die meerwaarde hebben en bijdragen aan het doel van het onderzoek. Het gaat om focus en prioriteiten om het doel te behalen.
	Empirisme: Test veronderstellingen door te experimenteren en te evalueren. Door aannames en ideeën te testen kan het juiste pad worden gevonden. De uitdagingen en opgaven van morgen vragen soms om innovatieve en vooruitstrevende oplossingen.

6 Raakvlakken

In het kort

Het regionale gebiedsonderzoek heeft diverse raakvlakken met andere processen en programma's van overheden. Inzichten uit het onderzoek worden benut in het adaptieve uitvoeringsprogramma van het Ontwikkelperspectief. Het gebiedsonderzoek dient in nauwe afstemming te worden uitgevoerd met de Mobiliteitsagenda regio Amersfoort om ruimtelijke inpassing en bereikbaarheid hand in hand te laten gaan. Immers, ruimtelijke ordening is de beste vorm van mobiliteitsbeleid. De verstedelijkingsopgaven in de spoorzone kunnen alleen worden gerealiseerd als ze een volwaardige mobiliteitsuitwerking krijgen. Daarnaast is voor wat betreft de Heuvelrugzone goede afstemming nodig met het gebiedsproces AtotZ dat ontwerpend onderzoek doet op en een gebiedsperspectief maakt voor de Heuvelrug tussen Amersfoort en Zeist.

Geïdentificeerde raakvlakken

De belangrijkste geïdentificeerde raakvlakken met processen en programma's vanuit overheidspartijen zijn:

Rijk	Provincie	Regio	Gemeente Amersfoort	Gemeente Zeist & gemeente Soest
<ul style="list-style-type: none"> - Nota Ruimte - Programma Ruimte voor Economie - Programma Ruimte voor Defensie - Nationaal programma landelijk gebied - Ontwikkeling Energie op Rijkgronden (OER) A28 	<ul style="list-style-type: none"> - Ruimtelijk arrangement en actualisatie provinciale omgevingsvisie - Provinciaal programma Wonen en Werken - Uitvoeringsprogramma Landelijk gebied (UPLG) - Nationaal Park Utrechtse Heuvelrug - Voorbeeldgebieden Groen Groeit Mee, waaronder Zuidelijke Eemvallei - Kansrijke gebieden windenergie 	<ul style="list-style-type: none"> - Adaptief programma en RIA NOVEX ontwikkel-perspectief - Mobiliteitsagenda Regio Amersfoort 2040 - Regiopoorten - Mobiliteits hubs - Gebiedsproces vanAtotZ - RES 	<ul style="list-style-type: none"> - Actualisatie parkeerbeleid - Vernieuwing multimodale knopen Amersfoort Centraal en Schothorst - Programma Langs Eem en Spoor - Omgevingsprogramma mobiliteit 	<ul style="list-style-type: none"> - Gebiedsontwikkeling Soesterberg - Uitvoering U Ned No-regret P+R Soesterberg (A28) - Uitwerking Omgevingsvisies in Omgevingsprogramma's Regiopoort Zeist-Noord (/Soesterberg)

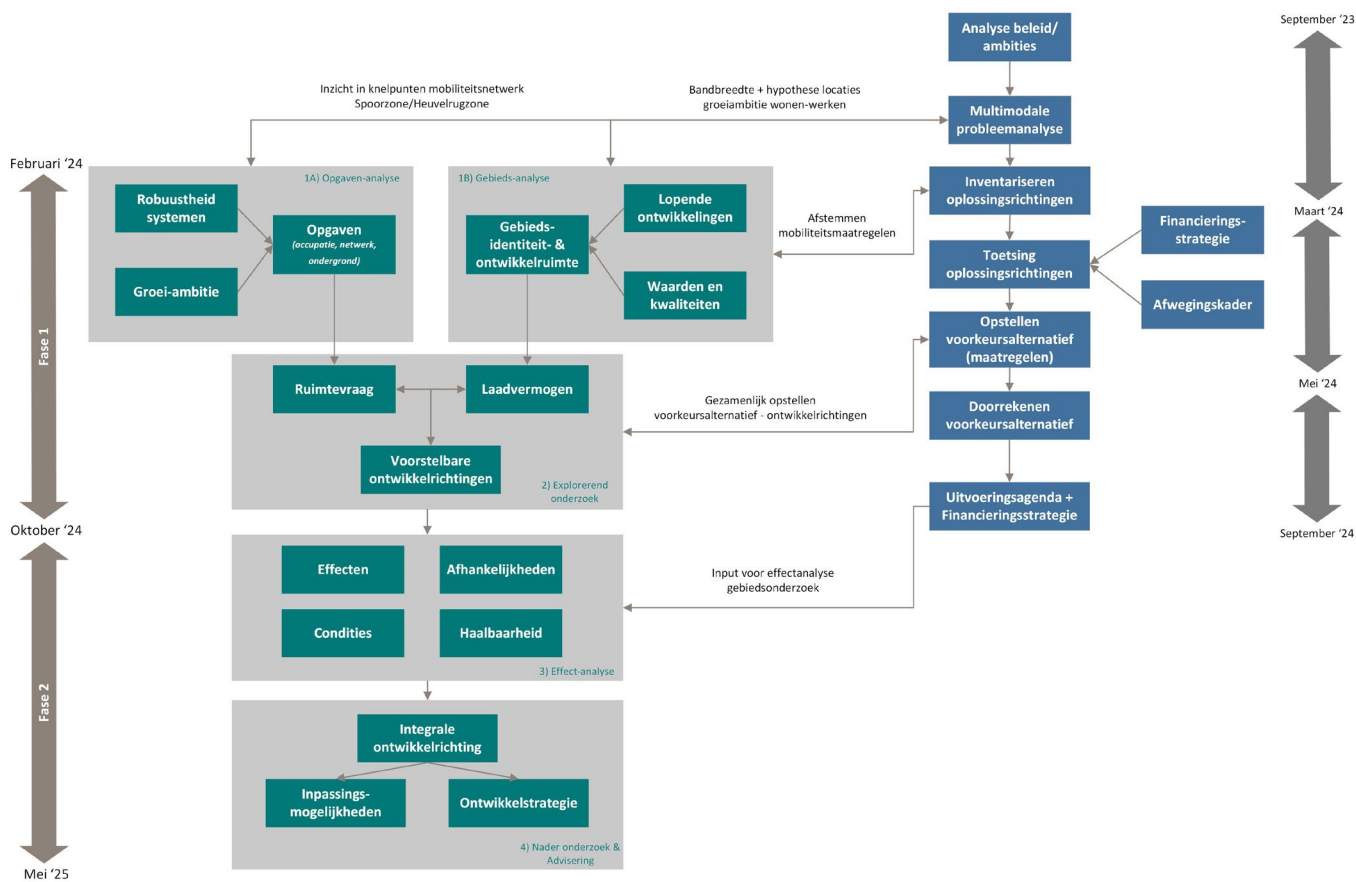
De raakvlakken en afstemming met de Mobiliteitsagenda en het gebiedsproces A(mersfoort) tot Z(eist) (AtotZ) worden hieronder specifiek toegelicht.

Afstemming Gebiedsonderzoek en Mobiliteitsagenda

Op de U Ned-tafel is de U Ned Mobiliteitsstrategie (2022) opgesteld. De U Ned Mobiliteitsstrategie richt zich op een robuust, duurzaam en samenhangend regionaal en multimodaal mobiliteitssysteem, waarmee de verwachte groei van de mobiliteit in de regio beheersbaar kan worden opgevangen, in combinatie met een betere leefkwaliteit. De U Ned Mobiliteitsstrategie is richtinggevend voor nader onderzoek naar concrete en integrale (gebiedsgerichte) maatregelenpakketten. Als één van de vervolgstappen van de U Ned Mobiliteitsstrategie wordt een regionale mobiliteitsagenda opgesteld voor de regio Amersfoort. De Mobiliteitsagenda zal de urgente (boven)regionale infrastructurele opgaven analyseren en uitwerken in oplossingsrichtingen. De Mobiliteitsagenda moet resulteren in een met concrete maatregelen gevulde agenda om de regio inclusief ruimtelijke ontwikkeling bereikbaar te houden.

De aanpakken van de Mobiliteitsagenda en het Gebiedsonderzoek Spoorzone Amersfoort en Heuvelrugzone worden goed en continue op elkaar afgestemd. Elke processtap kent een wisselwerking. Zo geeft bijvoorbeeld de multimodale probleemanalyse op bereikbaarheid van de regio inzicht in wat het mobiliteitsnetwerk nog aan kan. En ontwikkelrichtingen op (locaties voor) wonen en werken geven houvast voor het onderzoeken van mobiliteitsmaatregelen. Andersom is relevant om te bepalen welke ruimtelijk-programmatische keuzes nodig zijn om bepaalde mobiliteitsmaatregelen mogelijk te maken. Hierbij dienen aannames voor groei in wonen en werken te worden gedaan vanuit het ontwikkelperspectief en ontwikkelbeeld Amersfoort.

In onderstaand schema zijn de relaties in de verschillende processtappen weergegeven.



Werkafspraken:

- de procesmanagers van de mobiliteitsagenda en het gebiedsonderzoek stemmen 3-wekelijks de voortgang en afstemming af.
- afvaardiging van de kernteams van de mobiliteitsagenda en gebiedsonderzoek werken mee in de elkaars ontwerp- en werkateliers
- zoveel mogelijk dezelfde kaders en vertrekpunten worden gehanteerd, waaronder het vertrekpunt van programmering wonen en werken (tot 2030) en groeiscenario's (na 2030)
- de te onderzoeken voorstelbare ontwikkelrichtingen zijn een samenhang van programmering en mobiliteitsmaatregelen
- bij voortgangsoverleggen en -presentaties consequent de status van de afstemming van beide processen meenemen

Afstemming Gebiedsonderzoek en Gebiedssamenwerking A(mersfoort) tot Z(eist) (defensieterreinen eo)

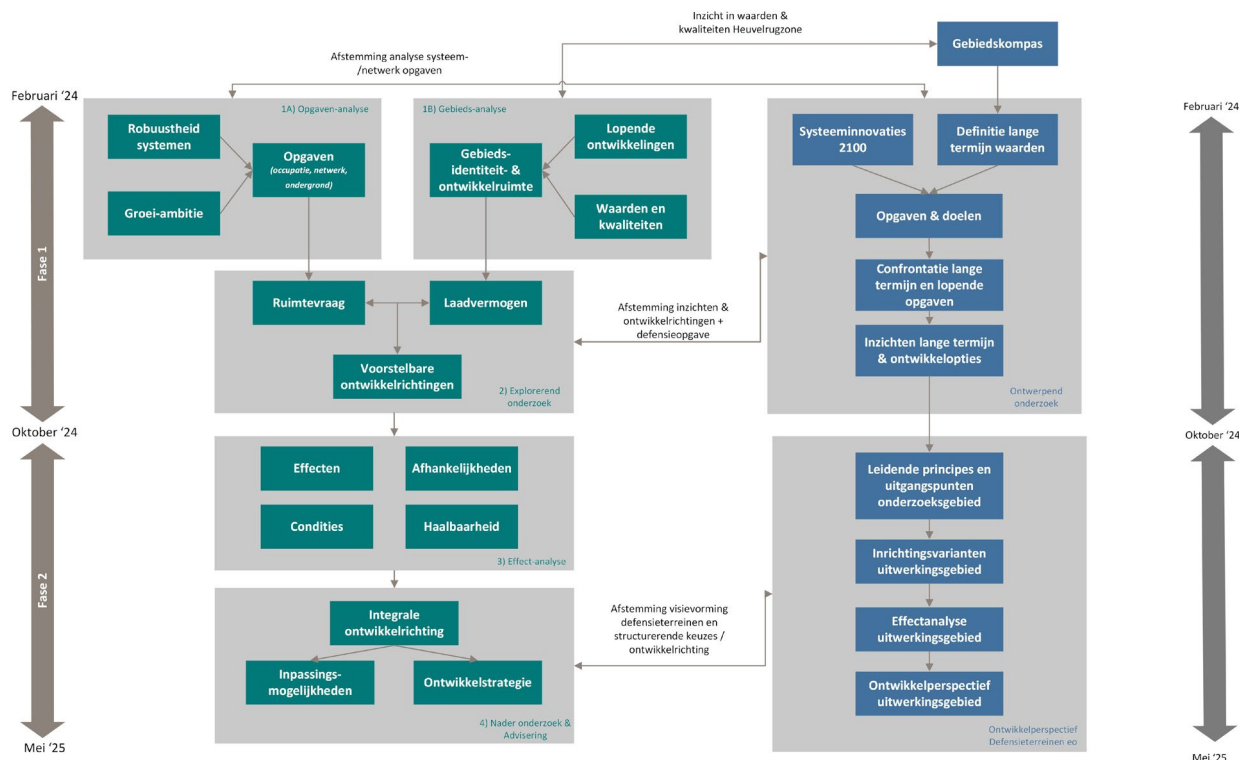
Er gebeurt veel op en rond de oostflank van de Utrechtse Heuvelrug, het gebied op de Utrechtse Heuvelrug tussen Amersfoort, Soest, Leusden en Zeist. Veel verschillende ruimtelijke opgaven op de natuurlijke netwerksystemen - water, natuur, energie, bodem - komen in het gebied samen. Het ministerie van Defensie wil in de regio Amersfoort logistieke en operationele eenheden en onderwijs- en trainingsfaciliteiten samenbrengen die nu op verschillende locaties in sterk verouderd vastgoed gehuisvest zijn. Deze plannen van Defensie aan de oostflank van de Utrechtse Heuvelrug kunnen significante ruimtelijke impact hebben. Ook biedt het kansen, bijvoorbeeld voor de ontwikkeling van natuur-, water- en energiesystemen. Vanuit de bestaande belangen van Defensie - ca. 50 % eigenaar van het regio Amersfoort deel van de Utrechtse Heuvelrug - en de toekomstige belangen van Defensie (conform de Kamerbrief 5 juli Nationaal Programma Ruimte voor Defensie, NPRD) wordt gewerkt aan een spoor tot inpassing van de toekomstige functies en activiteiten op die bestaande defensieterreinen. Naast de defensiedoelstellingen heeft ook de regio zelf doelen en ambities in het gebied. Er is een gebiedssamenwerking gestart onder de titel A(mersfoort) tot Z(eist), met daarin 4 gemeenten, 2 waterschappen, de provincie en het Ministerie van Defensie).

In het gebiedsproces A tot Z zal met behulp van ontwerp onderzoek een verkenning worden gedaan naar de ruimtelijke inrichting van de Heuvelrug van Amersfoort tot Zeist, waarbij ruimtelijke opgaven in samenhang worden uitgewerkt tot een gebiedsperspectief. De inpassing van de defensie-ontwikkeling wordt daarbij verbonden met systeemopgaven op natuur, water, energie en bodem. Hierbij worden de voorwaarden voor en de consequenties van de ontwikkeling van de defensieterreinen en de regio in beeld gebracht. Vanuit een governance gericht op lokale samenwerking vanuit de inhoud wordt de gebiedsgerichte samenwerking met Defensie (in haar rol als grondeigenaar en initiatiefnemer) aankomende tijd verder uitgebouwd.

Naast het ontwerp onderzoek - dat inzicht geeft voor visievorming vanuit de lange termijn (tot 2100) – is er ook de wens om concrete projecten op korte termijn in uitvoering te nemen. Ook hiervoor worden afspraken voorzien binnen de gebiedssamenwerking. De samenwerking moet daarbij leiden tot een integrale sturing op de kwaliteiten van dit deel van de Heuvelrugzone.

De aanpakken van het ontwerp onderzoek en visievorming in het gebiedsproces A tot Z en het Gebiedsonderzoek Spoorzone Amersfoort en Heuvelrugzone worden goed en continue op elkaar afgestemd. Elke processtap kent een wisselwerking. Door middel van het gebiedsonderzoek Spoorzone en Heuvelrug en het ontwerp onderzoek worden inzichten gegenereerd, verbanden gelegd en richting gegeven aan te verwachten opgaven met een scherpe focus op beschermen en benutten van dit kwetsbare deel van de Utrechtse Heuvelrug. Zowel vanuit de bestaande situatie, als de planbare toekomst (2040-2050) als de impactvolle onzekere toekomst (2100).

In onderstaand schema zijn de relaties in de verschillende processtappen weergegeven.



Werkafspraken:

- de procesmanagers van de AtotZ en het gebiedsonderzoek stemmen 3-wekelijks de voortgang en afstemming af
- de procesmanagers zijn agendalid bij respectievelijk kopgroep-overleg van AtotZ en kernteam gebiedsonderzoek
- afvaardiging van de kernteams van AtotZ en gebiedsonderzoek werken mee in de elkaars ontwerp- en werkateliers
- het Ministerie van Defensie neemt deel in het kernteam van het gebiedsonderzoek
- bij voortgangsoverleggen en -presentaties consequent de status van de afstemming van beide processen meenemen

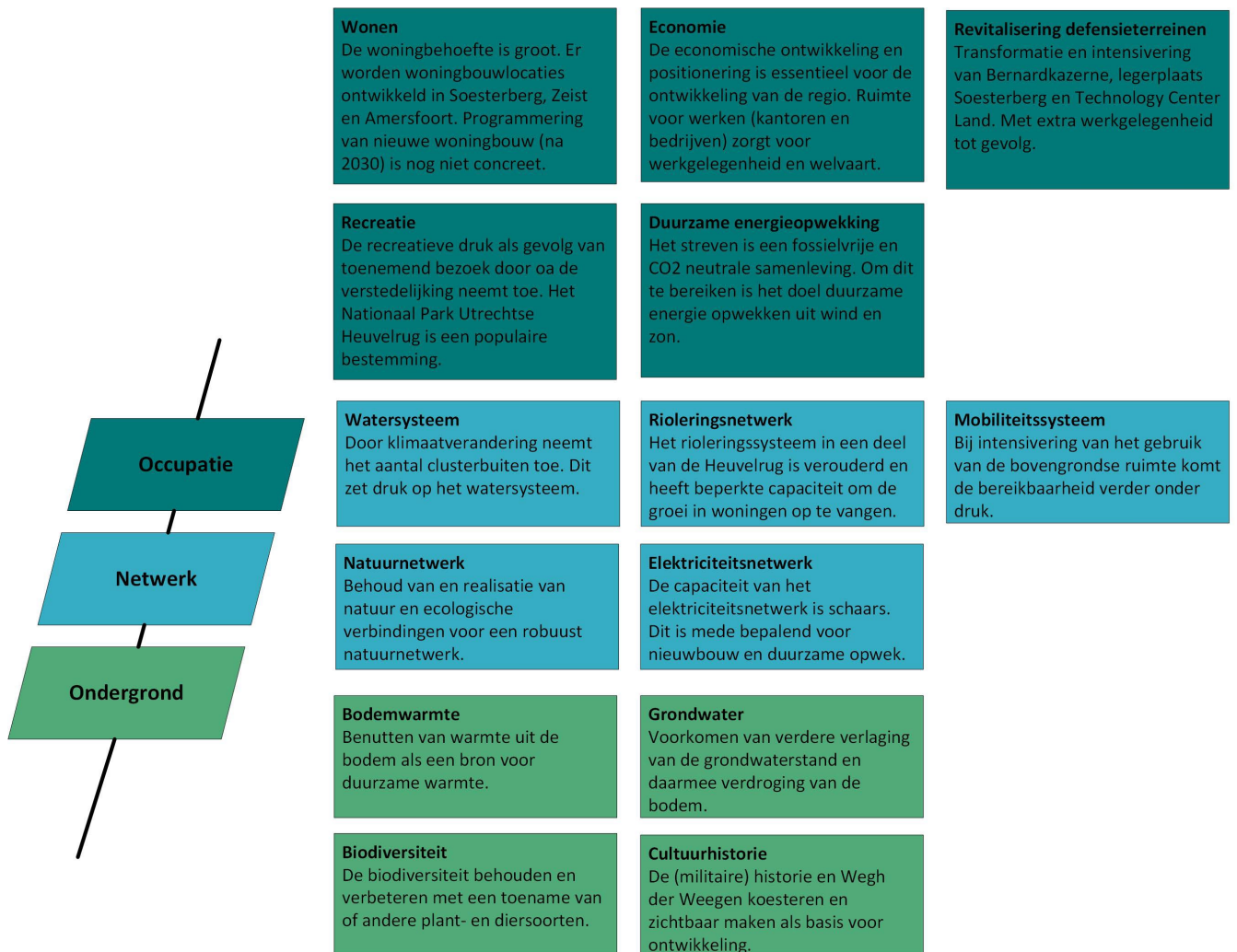
Bijlage 1 – Thematische opgaven

Lagenbenadering

Het ruimtelijke ordeningsbeleid was in Nederland in de afgelopen decennia veelal ingegeven vanuit de occupatie laag (wonen, werken, voorzieningen). Er werd gekeken waar welke voorziening gewenst waren en vervolgens werd de infrastructuur in de netwerk laag daarop aangepast (wegen, riolering, drinkwatervoorziening, gas- en elektriciteitsnet). De ondergrond (bodem en grondwaterstand) bepaalde vaak niet waar werd gebouwd, maar dicteerde alleen *hoe* projecten moesten worden uitvoeren. Een benadering primair vanuit de occupatie laag is niet meer gewenst. Het punt is bereikt dat de druk op de ondergrond en de knelpunten in de netwerk laag dermate groot zijn dat zij randvoorwaarden op kunnen leggen aan wat er in de occupatie laag mogelijk is. De uitdaging is om alle lagen (ondergrond, netwerk, occupatie) in samenhang te beschouwen.



Het overzicht op de volgende pagina presenteert de thematische opgaven in de spoorzone en Heuvelrugzone, gerubriceerd naar occupatie, netwerk en ondergrond.



Thematische onderzoeksvragen

In onderstaand overzicht zijn thematische onderzoeksvragen geformuleerd die van belang zijn in het gebiedsonderzoek. Het is denkbaar dat bepaalde thema's en onderzoeksvragen in andere programma's en processen worden beantwoord. Dit wordt nader bepaald in afstemming met aanpalende processen (zie hoofdstuk 6). Deze informatie is input voor het gebiedsonderzoek.

De onderzoeksvragen verschillen in de twee deelgebieden Spoorzone Amersfoort en Heuvelrugzone. De identiteit van deze gebieden verschilt immers. Onderstaande onderzoeksvragen zijn generiek gesteld en worden nader uitgewerkt voor de deelgebieden in de opgave-analyse (stap 1). Het is denkbaar/logisch dat onderzoeksvragen beter in aanpalende processen of programma's (hoofdstuk 6) worden opgepakt, waarbij de inzichten worden benut in het gebiedsonderzoek.

Laag	Thema	Onderzoeksvragen
Occupatie	Wonen	<ul style="list-style-type: none"> - Wat zijn mogelijke en voorstelbare woonmilieus passend bij de demografische ontwikkeling? - Welke verdeling in woontypologieën en prijscategorieën (oa aandeel betaalbaar) is passend? - Wat zijn programmatische doelen op wonen in de gebieden?
	Werken	<ul style="list-style-type: none"> - Wat is het gewenste economische profiel van de regio en stad Amersfoort? - Wat zijn mogelijke en voorstelbare werkmilieus passend bij het regionale economische profiel? - Welke menging van wonen, werken en voorziening is mogelijk en wenselijk? - Wat zijn programmatische doelen op werken in de gebieden?
	Voorzieningen	<ul style="list-style-type: none"> - Wat zijn mogelijke en voorstelbare voorzieningen passend bij de behoefte en de groeiambitie? - Welke voorzieningen kunnen de identiteit van de regio versterken? - Wat zijn programmatische doelen op voorzieningen in de gebieden?
	Defensie (lead bij AtotZ)	<ul style="list-style-type: none"> - Wat is de defensie-opgave en hoe kan die verbonden worden met de structurerende keuzes en andere opgaven in de Heuvelrugzone? - Hoe kan de groei en ontwikkeling van defensie ingezet worden voor de duurzame ontwikkeling van de spoorzone en Heuvelrugzone?
	Recreatie	<ul style="list-style-type: none"> - Hoe groot is de huidige recreatiedruk in de gebieden? En hoe zal die zich ontwikkelen in de groeiambitie? - Welke mitigerende of sturende maatregelen zijn mogelijk en wenselijk?
Netwerk	Mobiliteit (lead bij Mobiliteitsagenda)	<ul style="list-style-type: none"> - Welke keuzes in programmering van wonen, werken en voorzieningen kunnen mobiliteit zoveel mogelijk voorkomen/beperken? - Welke mobiliteitsmaatregelen zijn randvoorwaardelijk voor de ontwikkelrichtingen van de gebieden? - Kunnen en zo ja, hoe kunnen de beoogde mobiliteitsmaatregelen ruimtelijk worden ingepast?
	Riolering	<ul style="list-style-type: none"> - Welke aanpassingen in het rioleringsstelsel zijn nodig bij de voorgenomen groei in de regio? - Hoe zou een toekomstbestendig rioleringsstelsel er uit kunnen zien?

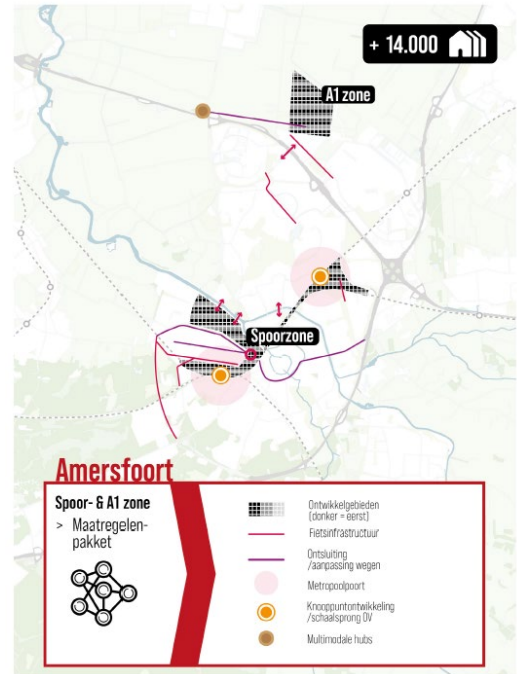
	Natuur (lead bij AtotZ)	<ul style="list-style-type: none"> - Wat is nodig om groen mee te laten groeien met de groei in wonen en werken? - Hoe kan de natuur behouden blijven en versterkt worden? - Hoe kan de noord- en zuidzijde van de Heuvelrug goed verbonden worden?
	Energienetwerk	<ul style="list-style-type: none"> - Wat is de energievraag (warmte, elektriciteit) van het ruimtelijk programma in de gebieden - Welk energiesysteem voor opwekken van duurzame energie is het best passend/ meest kansrijk? - Welk deel hiervan kan worden opgewekt binnen de gebieden en welk deel buiten de gebieden? - Welke capaciteitsuitbreiding van energienetwerken is nodig in de gebieden en is dit ruimtelijk inpasbaar? - In hoeverre kan lokaal opgewekte energie ook lokaal worden afgenomen (lokale energiehub)?
	Watersysteem (lead bij AtotZ)	<ul style="list-style-type: none"> - Hoe wordt voorzien in de drinkwaterbehoefte? - Wat is de ruimteclaim van drinkwaterwinningsgebieden nu en in de toekomst? - Wat is noodzakelijk aan klimaatadaptatie en waterberging in de gebieden (spons)? - Wat is daarvoor de beste plek en benodigde ruimte?
Ondergrond	Grondwater (lead bij AtotZ)	<ul style="list-style-type: none"> - Wat is het effect van verdroging in het gebied? - Hoe kan verdere verdroging van het gebied worden voorkomen?
	Bodem (lead bij AtotZ)	<ul style="list-style-type: none"> - Welke kansen en beperkingen biedt de bodem voor de ontwikkeling van de gebieden? - Welke maatregelen zijn nodig in de ondergrond om de voorstelbare ontwikkelrichtingen in de gebieden mogelijk te maken?
	Biodiversiteit (lead bij AtotZ)	<ul style="list-style-type: none"> - Hoe groot is de druk op de biodiversiteit in de gebieden? - Welke maatregelen en natuurontwikkeling kunnen de biodiversiteit vergroten?
	Cultuurhistorie	<ul style="list-style-type: none"> - Hoe kan de ontwikkeling van de gebieden de cultuurhistorische / erfgoed waarden versterken en andersom? - Welke combinaties zijn er te maken met andere opgaven? - Wat is de impact van de ontwikkelrichtingen op de aanwezige erfgoedwaarden? Zijn er no-go's?

Bijlage 2 – Gebiedsspecifieke opgaven

Spoorzone Amersfoort

Een metropoolpoort als Amersfoort Centraal-Amersfoort Schothorst is een toplocatie voor hoogstedelijke ontwikkelingen en economische groei in de regio. Dit in combinatie met de noodzakelijke mobiliteitstransitie en hiermee samenhangende toename van het aantal reizigers in het OV en op de fiets (ketenmobiliteit) maken het noodzakelijk om de stations Amersfoort Centraal en Amersfoort Schothorst en hun omgeving ook na 2030 verder te ontwikkelen. Deels wordt al over nagedacht hoe de stations Amersfoort Centraal en Amersfoort Schothorst in de periode tot 2040 geüpgraded kunnen worden. Wat al bekend is wordt meegenomen in het gebiedsonderzoek. De bedoeling is dat het gebiedsonderzoek breed in beeld brengt wat er nodig is om de knooppuntfunctie van de stations en hun directe omgeving en de door groei van het aantal reizigers in het OV te kunnen accommoderen. Daarnaast is er behoefte aan een HOV-verbinding Utrecht Science Park (USP) - Amersfoort Centraal.

De verwachting is dat door de optimalisering van het openbaar en actief vervoer en een betere inrichting van de leefomgeving de metropoolpoort en het economisch potentieel effectiever benut kan worden. Zowel voor de stad Amersfoort als voor de regio. Hierbij wordt ook gekeken naar de regionale functie van Amersfoort Centraal en de (ook kwantitatieve) kansen voor extra woningbouw en passende werkgelegenheid nabij de OV-knopen en bredere omgeving (bijvoorbeeld Isselt Midden en Hoef-Oost). Belangrijk daarbij zijn de condities die daarvoor moeten worden ingevuld. Er is hierbij aandacht voor alle modaliteiten en het multimodale mobiliteitssysteem, zoals aan de orde in de Mobiliteitsagenda Regio Amersfoort. In deze agenda komt ook de samenhang aan de orde met lopende trajecten op de stations, benodigde mobiliteitsmaatregelen en parkeeroplossingen (hubs) met langzaam verkeer-verknoping en een pakket aan stationsmaatregelen.



Figuur 5: Grootschalige NOVEX-woningbouwlocatie Spoor-/A1-zone Amersfoort (bron: MRU, hart van stedelijk Nederland, onderlegger voor gesprek en afspraken tussen Rijk en regio over wonen en mobiliteit, 30 september 2022).

Onderzoeksvragen Spoorzone Amersfoort

- Welke kansen voor stedelijke ontwikkeling liggen er in de spoorzone?
- Wat is het laadvermogen cq de ontwikkelpotentie van de spoorzone?
- Wat is het economische profiel en positionering waar stad Amersfoort via de Spoorzone op wil inzetten?
- Hoe kan het economisch potentieel van de spoorzone het beste worden benut?
- Wat zijn gewenste en passende leefmilieus en werkmilieus in de spoorzone?
- Wat is goede balans wonen-werken in het gebied?
- Welke functiecombinaties zijn mogelijk in het gebied?
- Wat is een gewenste bouwhoogte en bouwdichtheid in de spoorzone?
- Hoe draagt de ontwikkeling van de spoorzone bij aan de versterking van het centrumgebied van Amersfoort?
- Wat zijn effecten op de netwerken (mobiliteit, energie, groen) en welke maatregelen zijn nodig om tot acceptabele verstedelijking?
- Hoe kunnen omliggende wijken profiteren van de verdere verstedelijking in de spoorzone?
- Wat is het toekomstperspectief en zijn ontwikkelmogelijkheden in Isselt-Midden en Hoef-Oost?
- Welke voorzieningen zijn nodig in de spoorzone om invulling te geven aan de centrumfunctie van Amersfoort?

- Kan het busstation worden verplaatst en hoe kan die ruimte worden benut?
- Wat is de relatie en verbinding tussen de Spoorzone en de Heuvelrugzone?
- Wat is de toekomstpotentie van het sporeplacement en biedt dat ontwikkelruimte?

Heuvelrugzone

Het plangebied van de Utrechtse Heuvelrug tussen Amersfoort-Soest-Leusden-Zeist, de corridor tussen Amersfoort en Utrecht, is een kwetsbaar gebied. De toekomstbestendigheid en leefbaarheid staan onder druk. Verdroging en verzuring (stikstof) van het gebied geeft beperkingen in het gebruik voor mens, plant en dier, de toenemende verstedelijking geeft druk op de bestaande infrastructuur, natuur en cultuurhistorie. De energietransitie vraagt ook in dit gebied om ruimte (bijvoorbeeld het OER A28-traject, zoekgebied windmolens A28 en Vlasakkers). Daarbij zijn er plannen van Defensie voor het concentreren van logistieke en operationele eenheden in de omgeving van Soesterberg. Plannen waarvan de omvang en impact nog duidelijk moeten worden. De regiopoort Zeist-Noord geeft uitwerking aan de ontwikkeling van een regionaal mobiliteitsknooppunt, hetgeen ook kansen biedt voor de verdere ontwikkeling van Zeist-Noord en de kern Soesterberg. Daarnaast speelt de uitbreiding van Nationaal Park Utrechtse Heuvelrug en het hieraan gekoppelde beleid om de natuur te beschermen.

Dit verbindende gebied, essentieel voor het NOVEX-gebied Utrecht-Amersfoort, kent dus de nodige uitdagingen en ook lopende trajecten/onderzoeken. [De kern van de gebiedsscope Heuvelrugzone is het onderzoeken van effecten en condities voor stedelijke groei van Amersfoort en de ruimtelijk-programmatische ontwikkeling van de corridor Utrecht-USP-Zeist-Amersfoort.](#)

Onderzoeksvragen Heuvelrugzone

- In hoeverre staan de netwerken en systemen op dit moment onder druk (natuur, energie, recreatie, biodiversiteit, bodem)?
- Wat is het effect van verdere verstedelijking in de metropoolregio op de Heuvelrug?
- Hoe kunnen netwerken robuuster worden?
- Hoe kan de corridor tussen Amersfoort en Utrecht tussen A28 en Wegh der Weeghen (N237) zich ontwikkelen, met welke identiteit en propositie?
- Hoe kan de cultuurhistorische identiteit van het gebied worden versterkt?
- Is een HOV-verbinding Utrecht Science Park-Zeist-Soesterberg-Amersfoort een conditie voor ontwikkeling en wat is een wenselijk tracé?
- Hoe kan de ontwikkelpotentie van de defensie terreinen de economie in de regio versterken? Welk type bedrijvigheid kan hier op aanhaken?
- Welke onderscheidende woon-werkmilieus zijn (waar) passend in de Heuvelrugzone die complementair zijn op de meer hoogstedelijke milieus in de Spoorzone? (bijv. woonzorg)

Bijlage 3 – Vertrekpunten

Vertrekpunten

Het Ontwikkelperspectief 2040 NOVEX-gebied Utrecht-Amersfoort vormt het vertrekpunt. De ambities en doelstellingen zoals beschreven in het Ontwikkelperspectief zijn richtinggevend voor het gebiedsonderzoek. De belangrijkste leidende principes voor het gebiedsonderzoek zijn:

Groeien in balans	Nabijheid
Het ontwikkelperspectief schetst hoe Rijk en regio tot 2040 ruimte willen maken voor 165.000 nieuwe woningen en locaties voor 110.000 extra arbeidsplaatsen. Uitgangspunt voor de beoogde ontwikkeling is gezonde groei, dat betekent dat het NOVEX-gebied ook in de toekomst een gebied is waar mensen graag wonen en verblijven. De groei kan alleen plaatsvinden als vanuit een gebalanceerde strategie voor verstedelijking, bereikbaarheid en leefbaarheid. Van belang is om netwerken, zoals natuur, mobiliteit en energie te laten meegroeien met de groei in woningen en arbeidsplaatsen.	Uitgangspunt is de eerder gemaakte beleidskeuze voor de concentratie van verstedelijking in de nabijheid van huidige en geplande OV-knooppunten. Werk, school, winkels, gezondheidszorg, sport, recreatie, natuur, landschap: alles is vanuit huis zoveel mogelijk te voet of per fiets of met het ov goed bereikbaar. Dit principe geldt niet alleen voor het stedelijk gebied, maar ook voor vitale kernen. De (verdere) ontwikkeling van de binnenstedelijke spoorzone Amersfoort sluit aan op het principe van nabijheid. De grootschalige gebiedsontwikkeling A1-/Spoorzone in stad Amersfoort is dan ook uitgangspunt.
Bodem- en watersturend	Gezond stedelijk leven
Ons klimaat verandert en de grenzen van ons watersysteem komen steeds meer in zicht. Het klimaat wordt steeds grilliger: meer hevige buien, en vaker droge periodes. Het is noodzakelijk dat er voldoende ruimte is van overtollig water bij piekbuien, tijdelijk te bergen om wateroverlast te voorkomen. Ook moet juist voor droge periodes water vastgehouden worden. Dit vergt ook boven- en ondergrondse ruimte. Belangrijk uitgangspunt is dat keuzes niet mogen leiden tot afwenteling op toekomstige generaties, andere gebieden en van de private naar de publieke sector.	In het gebiedsonderzoek is oog voor alle opgaven die ruimte vragen bij een verdere verstedelijking en nodig zijn om gezond stedelijk leven mogelijk te maken: wonen, werken en opleiding, bodem en water, groen en recreatie, cultuurhistorie en erfgoed, mobiliteit, natuur en ecologie, landschap, maatschappelijke voorzieningen, sport, energie, brede welvaart, klimaat en water.
Groen-blauw raamwerk en divers landschap dat meegroeit en goed bereikbaar is	Verstedelijking in drie type milieus: metropoolpoorten, regiopoorten en vitale kernen
Het maken van ruimte voor wonen, werken en bereikbaarheid gaat hand in hand met investeren in natuur, biodiversiteit, water en recreatieruimte. Groen en water in de omgeving is een belangrijk element van een goed leef- en vestigingsklimaat. Daarnaast is het essentieel om gezond te kunnen leven. Tenslotte levert het groen-blauwe netwerk ook een bijdrage aan een klimaatadaptieve leefomgeving door ruimte te bieden voor waterberging bij piekbuien, en zorgt groen en water voor het tegengaan van hittestress in het stedelijk gebied.	Metropoolpoorten liggen in het binnenstedelijk tussengebied, zijn slim gepositioneerd in het stedelijk weefsel en zijn onderling goed verbonden met multimodale verbindingen. Dit maakt dat deze locaties veel potentieel hebben om zowel de groeiopgave te faciliteren als om het multimodale mobiliteitsnetwerk (fiets, ov en weg) te versterken. Regiopoorten liggen buiten het stedelijk kerngebied maar kennen een goede ov-verbinding met Utrecht, Amersfoort en plekken buiten de regio. Regiopoorten worden gekenmerkt door een stedelijk gemengd woonmilieu waar nabijheid, fietsen, lopen en ov bepalend zijn voor de ruimtelijke opbouw. Een van de kwaliteiten van de MRU is dat deze een grote diversiteit aan middelgrote en kleine kernen kent. Ook voor deze kernen is het nabijheidsprincipe leidend. Hoewel de ontwikkelpotentie hier kleiner is zal ook in deze kernen worden bijgebouwd, zodat deze kernen vitaal blijven.

Beleidsinventarisatie

De belangrijkste beleids- en visieproducten als input voor het gebiedsonderzoek zijn:

Rijk	Provincie	Regio	Gemeente Amersfoort	Gemeente Zeist & Soest
- Contouren-notitie Nota Ruimte en Nota Ruimte	- Provinciale Omgevingsvisie	- Ontwikkel- perspectief NOVEX-gebied	- Gemeentelijke Omgevingsvisie	- Gemeentelijke Omgevingsvisie
- Mobiliteitsvisie 2050	- Ruimtelijk voorstel	- Utrecht- Amersfoort	- Wijkperspectieven Amersfoort	- Masterplan Soesterberg
- Toekomstbeeld OV 2040	- Groen groeit mee	- Amersfoort	- Gebieds- ontwikkelprogram ma's Amersfoort	- Gebiedsvisie Vollenhove
- Stationsagenda Visie voor 2040	- Regionale Energie-strategie	- Amersfoort Centraal!	(Langs Eem en Spoor, Hoefkwartier, Vathorst- Bovenduist)	- Ontwikkelvisie woonwijk Vliegbasis
- Programma Ruimte voor Economie / Ruimtelijk Economische verkenning 2050	- Blauwe Omgevingsvisie 2050	- Mobiliteits- strategie U Ned	- Visies stationsgebied Amersfoort	Sortie 16
- Programma Ruimte voor Defensie	- Provinciaal programma Wonen en Werken	- Alliantie- overeenkomst gebieds- samenwerking AtotZ	- Centraal en Schothorst	
- Kamerbrief bodem- / watersturend	- Regionaal economische agenda 2020- 2027	- Regionale Woondeal	- Bedrijventerrein strategie Amersfoort	
- Nationaal programma Landelijk gebied	- Ontwikkel- programma Hart van de Heuvelrug/ Vliegbasis Soesterberg	- 'Gezond Groen. Een integrale visie op de Amersfoortse Heuvelrugzone'		
	- Handelings- perspectief buitengebied	- Regionale energiestrategie & OER A28		
	- Scenariostudie toekomst werken provincie Utrecht			