



De gezamenlijke kracht van de

REGIOPOORTEN

U Ned notitie Bevindingen en Afspraken



U Ned maakt groei bereikbaar

21 oktober 2022

INHOUDSOPGAVE

Programmalijn Regiopoorten	3
Algemene bevindingen en randvoorwaarden	6
Bouwsteen 1: de bijdragen van de afzonderlijke Regiopoorten aan de groeiopgave	8
Bouwsteen 2: de gezamenlijke kracht van de Regiopoorten	10
Bouwsteen 3: de Regiopoorten in brede context, het nationaal perspectief	12
Vervolgstappen richting programmatische aanpak	14

Status bevindingen en afspraken: U Ned heeft opdracht gegeven om de uitwerking van de regiopoorten zoals genoemd in Utrecht Nabij op te starten. Denkend vanuit de meegegeven kaders zijn de U Ned partners op zoek gegaan naar condities die nodig zijn de groei te accommoderen, hoe de groene poort functie gerealiseerd kan worden en hoe tegelijkertijd de mobiliteitstransitie mede door de Regiopoorten kan worden versneld. Deze notitie bevindingen en afspraken is nadrukkelijk bedoeld als basis voor verdere uitwerking. Voor formele besluitvorming ligt het mandaat bij de individuele U Ned partners en gemeenten. De bevindingen en afspraken in deze notitie zijn een eerste stap om gezamenlijk onderzoek in gang te zetten ten aanzien van de regiopoorten. De studie is van onderaf opgebouwd en verrijkt met inzichten vanuit de U Ned partners. Nadrukkelijk is nog een integrale uitwerking nodig vanuit regionaal netwerkperspectief. De verdere idee- en planvorming zal worden getoetst aan het provinciale en nationale perspectief en bijbehorende kaders. De vermelde afspraken zijn agenderend van aard en geven richting aan vervolgstapen.

PROGRAMMALIJN REGIOPOORTEN

Onderzoek naar de Regiopoorten

Verschillende U Ned programmalijnen doen onderzoek naar en uitspraken over de groeimogelijkheden van de acht Regiopoorten die in Utrecht Nabij omschreven staan. De Mobiliteitsstrategie richt zich op principes die als basis dienen voor het mobiliteitssysteem van de regio 2040. Aanpak 2030 kijkt naar maatregelen die op kortere termijn effect sorteren ten aanzien van wegnemen van urgente mobiliteitsknelpunten, bijdrage aan de woningbouwplannen of versnellen van de mobiliteitstransitie. Eerder is al de regionale parkeerstrategie vastgesteld. Nu is er ook een eerste ruimtelijk programmatische verkenning van het laadvermogen van de acht Regiopoorten. Vermeld moet worden dat de planvorming op lokaal niveau nog gaande is en dat deze programmalijn faciliterend moet zijn aan dit proces.

De ruimtelijk programmatische verkenning die nu gereed is verdiept de aannames op laadvermogen per regiopoort

In Utrecht Nabij is het laadvermogen van de Regiopoorten globaal verkend met als basis een theoretische omtrek van 10 minuten om de knoop heen. In de ruimtelijk programmatische verkenning zijn de aannames verder getoetst aan inzichten vanuit de regiopoort gemeenten en beleidskaders IRP (U10) en POVI (provincie Utrecht). Deze documenten zijn bestuurlijk vastgelegd en bieden daarom een stevig fundament. In de ruimtelijk programmatische verkenning wordt per regiopoort benoemd wat er in de genoemde documenten al eerder is beschreven. Dit is vervolgens aangescherpt en verrijkt door het verrichte ontwerp onderzoek en de gesprekken in de sprintweken. De Ruimtelijk programmatische verkenning is gebaseerd op de verschillende inhoudelijke sessies tijdens de sprintweken, gebiedsonderzoeken, expert opinion en ontwerp onderzoek van BVR adviseurs en beleidsanalyses.

Dit leidt tot een overkoepelend perspectief voor de Regiopoorten, geeft inzicht in de kracht van de Regiopoorten zelf en inzicht hoe er vanuit de Regiopoorten bijgedragen kan worden aan urgente opgaven in de regio.

Duiding nu opgeleverde resultaten

Om de ruimtelijk programmatische verkenning te duiden is de voorliggende notitie bevindingen en afspraken opgesteld. De bevindingen geven inzicht in kansen en potenties van de Regiopoorten. Per set van bevindingen zijn ook afspraken opgesteld in de vorm van onderzoeksvragen. De afspraken gaan in op wat er nodig is om de ontwikkeling van de Regiopoorten te versnellen. Dit gaat zowel over de korte termijn (tot 2030) als over de lange termijn. De bevindingen zijn tot stand gekomen in twee intensieve sprintweken waarin de verschillende gemeenten, U Ned partners en experts (mobiliteit, groen, wonen, economie) met elkaar hebben verkend wat de toegevoegde waarde is van de acht Regiopoorten voor de verstedelijkings- en mobiliteitsopgave van de Utrechtse regio.

De Notitie gaat eerst in op algemene bevindingen en randvoorwaarden die nodig zijn om te versnellen. Daarna zijn drie bouwstenen beschreven die de kracht van de Regiopoorten op verschillende manieren belichten. Per bouwsteen worden de bevindingen verwoord zoals ze tijdens het onderzoek en in de gesprekken tussen U Ned partners zijn opgehaald. Vervolgens worden afspraken en onderzoeksvragen per bouwsteen geformuleerd op strategisch niveau. De onderzoeksvragen zijn geselecteerd op basis van de noodzaak tot samenwerking met en tussen U Ned partners. Tot slot wordt er een voorstel gedaan om tot een meer programmatische aanpak te komen.

In het programma U Ned werken verschillende partijen samen met als doel om in de regio Utrecht gezonde groei te realiseren die in balans is met goede bereikbaarheid en leefbaarheid. De U Ned partners bestaan uit de U16 gemeenten, de Provincie Utrecht, het Ministerie van Binnenlandse Zaken en Koninkrijksrelaties (BZK), het Ministerie van Economische Zaken en Klimaat (EZK), het Ministerie van Infrastructuur en Waterstaat (IenW), Rijkswaterstaat, ProRail en NS.



Overzichtskaart met daarop de acht Regiopoorten: Breukelen, Bilthoven, Zeist-Noord, Driebergen-Zeist, Bunnik, Houten, Vianen en Woerden

Utrecht Nabij omschrijft de Regiopoorten Woerden, Breukelen, Bilthoven, Zeist-Noord, Driebergen-Zeist, Bunnik, Houten en Vianen als OV knopen waar een substantieel deel van de regionale woningbouwgroei opgevangen kan worden. Dit binnen een straal van 10 minuten fietsen van de knoop door verstedelijking te combineren met een mobiliteitsprofiel waar het wandelen, fietsen en OV gebruik centraal staan. Daarnaast kunnen de Regiopoorten een belangrijke rol vervullen in het ontlasten van Utrecht Centraal door hun P+R functie en kunnen de Regiopoorten functioneren als landschapspoort die de kwaliteiten van de Utrechtse landschappen door middel van het OV bereikbaar maken.

Het Integraal Ruimtelijk perspectief 2021-2040 (U 10) omschrijft de Regiopoorten, die op korte afstand van de stad Utrecht liggen en uitstekend met de stad Utrecht, de regio en het landschap verbonden zijn en die bij hun OV-knooppunten ruimte hebben voor verstedelijking in de vorm van transformatie en verdichting nabij stations. In veel gevallen is transformatie en menging met werken een belangrijke opgave voor de Regiopoorten die een belangrijke rol spelen in de ontwikkeling van de regio, doordat lokale en regionale opgaven hier verbonden worden. De toekomstige verstedelijking kenmerkt zich door dichtheden die hoger zijn dan gebruikelijk in deze kernen en sluit aan bij de kwalitatieve behoefte om met name te bouwen voor doorstroming en voor starters op de woningmarkt. Het sluit ook aan bij de visie op mobiliteit door het organiseren van nabijheid, functiemenging en intensief gebruik van OV-knooppunten (alle drie belangrijk om fietsgebruik te stimuleren). De Regiopoorten fungeren als bronpunten in het regionale OV-systeem. Reizigers uit de regio stappen op deze plekken over van de fiets of de bus op het wiel met Spaken. Daarnaast liggen er koppelkansen om de Regiopoorten te ontwikkelen in samenhang met de groen- en landschapsopgave. Dit draagt niet alleen bij aan het gezonde leefmilieu in deze Regiopoorten zelf, maar kan deze plekken ook een dubbelrol geven als buitenpoort, die het landschap toegankelijk maakt met het OV.

De Provinciale Omgevingsvisie (Provincie Utrecht) beschrijft de Regiopoortlocaties als specifieke potentiële locaties voor integrale ontwikkeling van wonen en werken rondom knooppunten. Dit sluit aan bij de ambitie om een mobiliteitssysteem te ontwikkelen dat efficiënt met ruimte omgaat en in samenhang met de keuze voor nieuwe woon- en werklocaties die op duurzame wijze worden geacommodeerd via binnenstedelijke en binnendorpse ontwikkeling met aandacht voor bereikbaarheid en in samenhang met voorzieningen, klimaatadaptatie, energietransitie, gezondheid, inclusiviteit en veiligheid. Knooppuntontwikkeling stimuleert OV- en fietsgebruik en benut het bestaande netwerk van spoor en hoogwaardig OV al dan niet in combinatie met nieuwe parkeervoorzieningen. Een regionaal netwerk van (snel)fietsroutes tussen woon-, werk- en leefgebieden ondersteunt deze ontwikkeling. Er wordt mee ontwikkeld met de kernkwaliteiten van het landschap en daarbij worden landschappelijke, aardkundige, cultuurhistorische en archeologische waarden beschermd en benut als dragers en aanjagers van omgevingskwaliteit. Ook worden bestaande natuurgebieden beschermd, verder ontwikkeld en onderling beter verbonden tot één samenhangend groot robuust klimaatbestendig natuurnetwerk van hoge kwaliteit met hoge biodiversiteit.

ALGEMENE BEVINDINGEN EN RANDVOORWAARDEN

De nut en noodzaak voor het verder doorontwikkelen van de Regiopoorten, als bijdrage aan de verstedelijkings- en mobiliteitsopgave van de gehele regio, wordt breed onderschreven. Het benutten van de verstedelijkingspotentie van bestaande knopen biedt mogelijkheden om het autogebruik terug te dringen. Daarbij is wederkerigheid met wat er in de Metropool Utrecht gebeurt van groot belang. Samen wordt immers invulling gegeven aan de unieke kracht van deze regio: gezond stedelijk leven.

Het veelzijdige landschap wat alle kernen met elkaar verbindt is de kracht van deze regio. Het ontsluiten van het landschap via de poorten, het met elkaar verbinden van landschapsstructuren en het robuuster maken van het landschap draagt sterk bij aan de leefbaarheid en het unieke profiel van de regio. Daarnaast dragen de Regiopoorten substantieel bij aan de regionale verstedelijkingsopgave en zijn zij een onmisbare schakel in het ontlasten van het mobiliteitssysteem.

Om de steeds verdichtende Metropool Utrecht bereikbaar te houden en de ambitie om automobilititeit terug te dringen, spelen de Regiopoorten een belangrijke rol. Zij zijn knooppunten in het 'wiel met spaken' en dragen bij aan de modal shift die nodig is voor de mobiliteitstransitie.

Doorkijk naar 2040

Voor het ontwikkelen van de Regiopoorten moet er veel gebeuren. Dat varieert van concrete maatregelen zoals bijvoorbeeld het optimaliseren van het

Modal shift: Door de overstapfunctie van de Regiopoorten te verbeteren en comfortabeler te maken kan de automobilist verleid worden om over te stappen op het ov en de fiets. Deze verschuiving van autogebruik naar het gebruik van duurzame vervoersmiddelen draagt bij aan het ontlasten van het wegennetwerk in de regio en rondom de stad Utrecht.

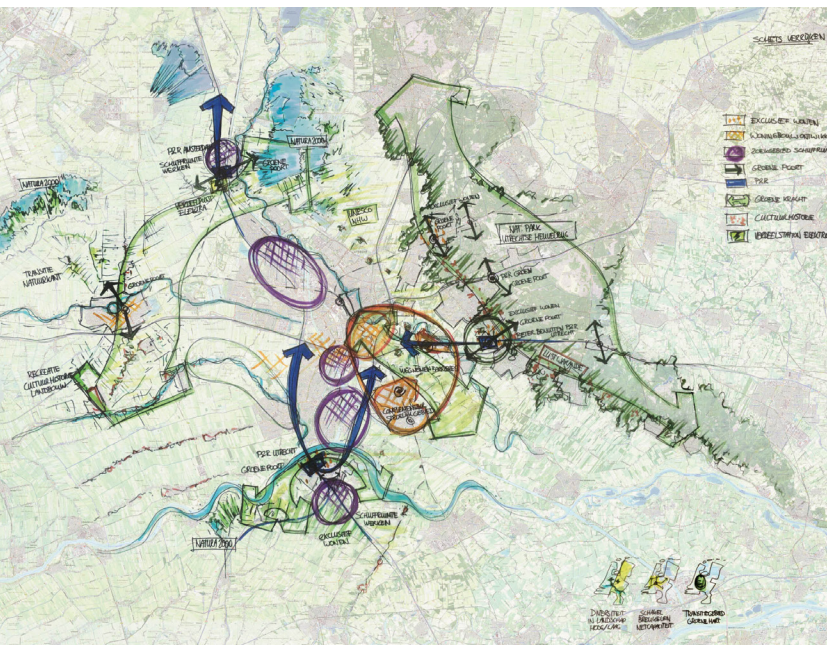
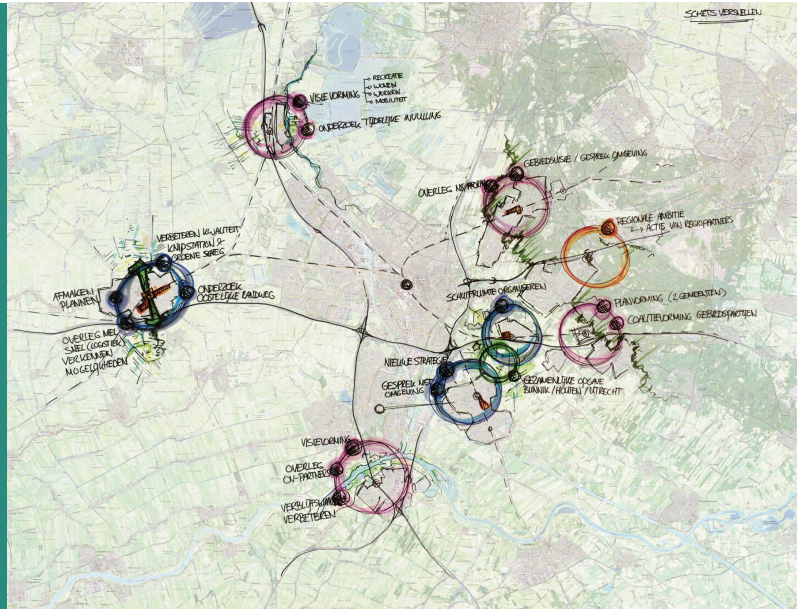
fietsnetwerk en onderliggend wegennetwerk tot het verwerven van grondposities, creëren van schuifruimte en investeren in groen en landschap. Tijdens de sprintweken is duidelijk geworden dat een doorkijk naar 2040 kan helpen om de korte termijn maatregelen versneld voor elkaar te krijgen. Een gezamenlijk toekomstperspectief legitimeert de ingrepen die nu nodig zijn. In het ontwerpend onderzoek heeft BVR verkend welke perspectieven er gloren wanneer je kijkt wat er nu versneld kan worden, hoe huidige plannen kunnen worden versneld en welke kansen er voor de Regiopoorten gloren wanneer je wat meer mag dromen.

Om de ontwikkeling van de Regiopoorten te versnellen zijn de volgende randvoorwaarden geformuleerd:

- > Draagvlak organiseren binnen de verschillende gemeenten (gemeenteraden, samenleving, gebiedspartijen en stakeholders) en tijdig betrekken van marktpartijen die een rol hebben bij de uitvoering. Participatie is een verantwoordelijkheid van de gemeenten;
- > Financiële ruimte organiseren voor de verschillende ingrepen (mobiliteit en groen en landschap), maar ook voor verwervingen, saneringen en oplossingen voor lucht en geluid;
- > Een platform instellen voor kennisuitwisseling, genereren van slimme oplossingen en podium voor het uitdragen van de gezamenlijke kracht;
- > Een gezamenlijke communicatiestrategie opstellen met een goede marketing van de regiopoort en materiaal om mensen goed te informeren over de kracht van het concept Regiopoorten;
- > Erkenning bij de U Ned partners van het belang van de wederkerigheid (wederzijds profijt) en commitment met de U Ned partners over overstijgende belangen;
- > Vooruitblik naar 2040 zodat de ingrepen voor de korte termijn 'no regret' maatregelen snel kunnen worden genomen wanneer ze het toekomstbeeld niet in de weg zitten;
- > Bestuurlijke verankering van de afspraken en inhoudelijke koers opdat continuïteit is geborgd.

VERSNELLEN

Het perspectief 'versnellen' beschouwt de Regiopoorten ten opzichte van elkaar op de korte termijn. Waar zit de energie en waar zouden we de komende tijd kunnen versnellen om een stap te maken in de ontwikkeling van de Regiopoorten. De Regiopoorten zijn op de korte termijn in te delen in drie categorieën. De poorten als Woerden, Bunnik en Houten zijn al verder in hun planvorming. Op deze knopen gaat het op de korte termijn over het opgang krijgen van ontwikkeling of (financiële) hulp om tot een kwalitatieve ontwikkeling te komen. De Regiopoorten Vianen, Driebergen-Zeist, Bilthoven en Breukelen zitten nog meer in de verkennende fase waarin gewerkt wordt aan visievorming en concepten voor de Regiopoorten. Op de Regiopoort Zeist-Noord worden momenteel geen concrete acties ondernomen.

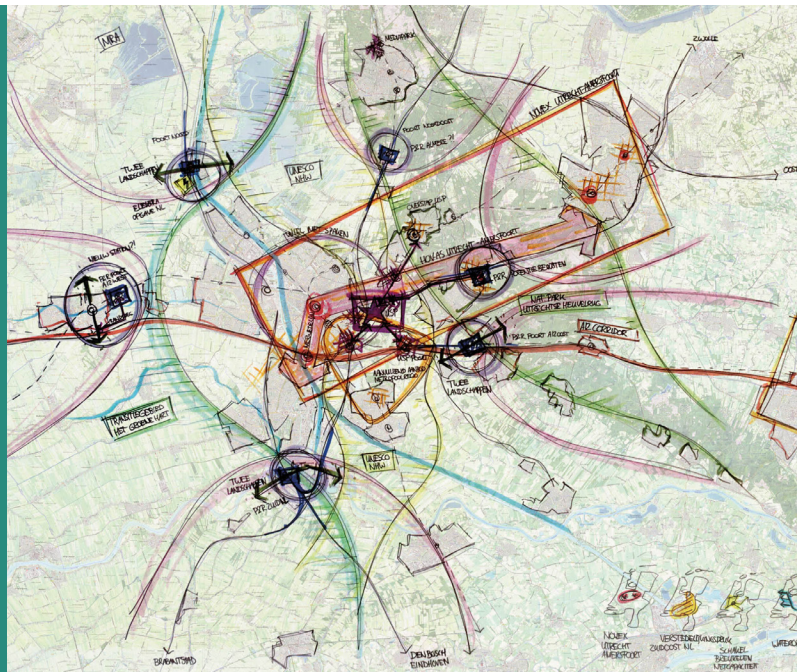


VERRIJKEN

Het perspectief 'verrijken' schetst het beeld tot 2030. Waar zien we kansen om de poorten te verrijken vanuit lokale kracht en de kwaliteiten in de omgeving. Er liggen kansen om een aantal Regiopoorten die wat verder van de stad Utrecht liggen te benoemen als groene poort. Poorten als Driebergen-Zeist, Vianen, Breukelen, Bilthoven en Woerden kunnen toegang geven tot de nationale landschappen als de Heuvelrug, het Groene Hart en de Lek. Rond de poorten Bunnik en Houten liggen kansen om samen met de stad Utrecht rond de Kromme Rijn een metropolitain landschap te ontwikkelen. Langs de A2 corridor zien we kansen voor werkprogramma. De potentiële werklocaties rond Vianen en Breukelen kunnen in combinatie met grote werkgebieden in Nieuwegein en Lage Weide bijdragen aan de schuifpuzzel van werklocaties in de provincie.

DROMEN

De doorkijk voor de periode na 2030 schetsen we in het perspectief 'dromen'. Welke ontwikkelingen, van binnen en buiten deze regio, zien we op ons afkomen en hoe kunnen we daar met de ontwikkeling van de Regiopoorten op inspelen. De draaischijffunctie van de provincie Utrecht is een opgave van nationaal belang. De Regiopoorten rondom Utrecht kunnen fungeren als afvangfunctie van lokaal autoverkeer (vitale kernen en directe omgeving). Dat werkt door op de doorstroming van het nationale verkeer op de snelwegen rond Utrecht, dat met de bevolkingsgroei in en buiten de provincie Utrecht alleen maar zal toenemen. De Regiopoorten Bunnik en Bilthoven kunnen een rol spelen als bestemming/overstappunt voor het USP/USPB waarmee Utrecht Centraal ontlast wordt. Daarnaast lijkt er op de as tussen Utrecht en Amersfoort potentie te liggen om Zeist-Noord als poort verder te ontwikkelen in het kader van het NOVEX-gebied Utrecht-Amersfoort.



DE BIJDRAGE VAN DE AFZONDERLIJKE REGIOPOORTEN AAN DE GROEIOPGAVE

Gekeken is wat de afzonderlijke Regiopoorten kunnen bijdragen aan de groeiopgave. Daarbij gaat het om een integrale aanpak, dus zowel over woningbouw, mobiliteit, groen en landschap, energie, werken en voorzieningen. In de Ruimtelijk programmatische verkenning is per regiopoort berekend wat de bijdrage kan zijn aan de integrale groeiopgave. Daarbij is gekeken naar wat er ruimtelijk en kwalitatief past op en nabij de acht Regiopoorten. Daarnaast is berekend wat het betekent wanneer je hogere dichtheden toepast en potentiële locaties op iets verdere afstand ook meeneemt. Deze locaties liggen niet op een poort maar nog steeds op redelijke fietsafstand. Voor een verdere onderbouwing wordt verwezen naar de verkenning.

BANDBREEDTE

Circa 9.700 – 22.500 woningen
Circa 60 – 141 hectare groen en landschap
Circa 9.700 – 22.500 banen

De bovenkant van de bandbreedte betekent dat er deels buiten bestaand stedelijk gebied ontwikkeld moet worden. In het vervolgtraject kan dit nog verrijkt worden vanuit regionaal perspectief, wat kan leiden tot andere varianten, dichtheden of ruimtelijke invullingen

Het hectare groen en landschap en het aantal banen is gebaseerd op theoretische kengetallen.

Bandbreedte Utrecht Nabij
10.300 – 23.000 woningen

Per saldo komen de aantallen ongeveer overeen met wat eerder is benoemd in Utrecht Nabij. Alleen de verdeling over de Regiopoorten is verschillend.

Bevindingen

1. De acht Regiopoorten kennen ieder een sterk eigen profiel dat als uitgangspunt genomen kan worden voor de verdere doorontwikkeling.
2. Op de Regiopoorten kan een significante bijdrage worden geleverd aan de woningbouwopgave van Nederland. Daarmee zijn de Regiopoorten niet alleen transferlocaties maar plekken waar ontmoeting plaatsvindt tussen mensen en diensten.
3. Bij de ontwikkeling moet naast wonen ook voldoende ruimte zijn voor sport, groen, water, voorzieningen en werk.
4. Op vrijwel alle Regiopoorten is in deze eerste verkenningen gerekend met een significant hogere dichtheid dan in de bestaande kernen wordt gehanteerd maar lagere dichtheden als waarmee in de Metropoolpoorten wordt gerekend. Samen bieden de Metropoolpoorten en de Regiopoorten een compleet aanbod in wonen en werken voor diverse doelgroepen.
5. De Regiopoorten bieden door hun goede OV bereikbaarheid de mogelijkheid om te bouwen met hele lage parkeernormen omdat de ontwikkeling volledig georiënteerd kan worden op het OV. Dat biedt kansen om op deze locaties te komen tot kwalitatieve ontwikkeling waarin gezond stedelijk leven centraal staat.
6. Wat uiteindelijk per regiopoort de perfecte balans is tussen verdichting en gebiedskwaliteit vraagt nader ontwerpelijk onderzoek naar de specifieke ontwikkellocaties.

Afspraken en onderzoeksvragen

Sommige van de onderzoeksvragen kunnen landen in de andere U Ned programma's maar worden nu vanuit de Regiopoorten geagendeerd.

1. Ontwerpend onderzoek met gebiedsuitwerkingen per Regiopoort waarin een balans gevonden wordt in wonen, werken, voorzieningen, energie voor zowel de eigen kern als de regionale opgave. De kracht van de Regiopoorten in het ontsluiten en verbinden van het landschap hoort daar integraal bij. Uitgangspunt is dat eerst wordt gebouwd rondom de knoop in bestaand stedelijk gebied, waar dat haalbaar en wenselijk is, en pas daarna op andere locaties.
2. Bij de ontwikkeling is bodem en water leidend.
3. Onderzoek naar de mogelijkheid naar meervoudig ruimtegebruik, zowel door stapelen als dubbelgebruik van de ruimte.
4. Onderzoek naar de cumulatieve effecten van ontwikkeling op de Regiopoort op elkaar en andere gebieden.
5. Onderzoek naar wat nodig is om van de Regiopoorten aangename OV knopen te maken: voorzieningen, routing en sociale veiligheid.
6. Afspraken over wat de Regiopoorten zelf kunnen doen en waarvoor ze de andere Regiopoorten en/of U Ned partners nodig hebben.

*Illustratieve
verbeelding,
Regiopoort als
mobiliteitshub*



VOORBEELDEN VAN CONCRETE MAATREGELEN DIE NODIG ZIJN OM DE REGIPOORTEN TE VERSNELLEN.

Voor de ontwikkeling Regiopoort Breukelen is een tweede fietsverbinding over het Amsterdam Rijnkanaal is randvoorwaardelijk. Om de Regiopoort Bilthoven te versnellen is het organiseren van schuifruimte essentieel. Zeist-Noord lijkt vooral toekomstwaarde te hebben gekoppeld aan de HOV lijn Utrecht-Amersfoort. Regiopoort Driebergen-Zeist heeft vooral baat bij het opstellen van een gebiedsvisie. Regiopoort Bunnik is volop bezig en wil graag de potenties concreet maken met een vervolgonderzoek (stedenbouwkundig plan, financiële haalbaarheid, MER, participatie/communicatie). Voor de verdere ontwikkeling van Regiopoort Houten is een gezamenlijke gebiedsaanpak met gemeenten Utrecht en Bunnik vereist. Voor Regiopoort Vianen is de transformatie van busstation tot busterminal (voorzieningen, sociale veiligheid, gemak en comfort van overstappen) nodig. Voor regiopoort Woerden is de oostelijke randweg en een nadere uitwerking (budget / expertise) van de groene scheg Woerden essentieel.

DE GEZAMENLIJKE KRACHT VAN DE REGIOPOORTEN

De gezamenlijke gesprekken in de sprintweken versterkten het besef dat de Regiopoorten samen krachtig zijn. Zijn kunnen een kansrijke uitwerking en toepassing zijn van de mobiliteitsstrategie die parallel door U Ned wordt ontwikkeld. Richtinggevende principes in de mobiliteitsstrategie zijn:

1. Verstedelijkingskeuzes en bereikbaarheid afstemmen: inzet op nabijheid
2. Vraag naar mobiliteit afremmen en spreiden
3. Verbeteren mobiliteitsnetwerken:
 - betere stedelijke en regionale wandel- en fietsnetwerken
 - systeemsprong OV met regionale ruggengraat als hoofddrager
 - ontvlechting autodraaischijf en verlangzaming auto in stedelijk gebied
4. Soepele ketenreizen van deur tot deur met mobiliteitshubs

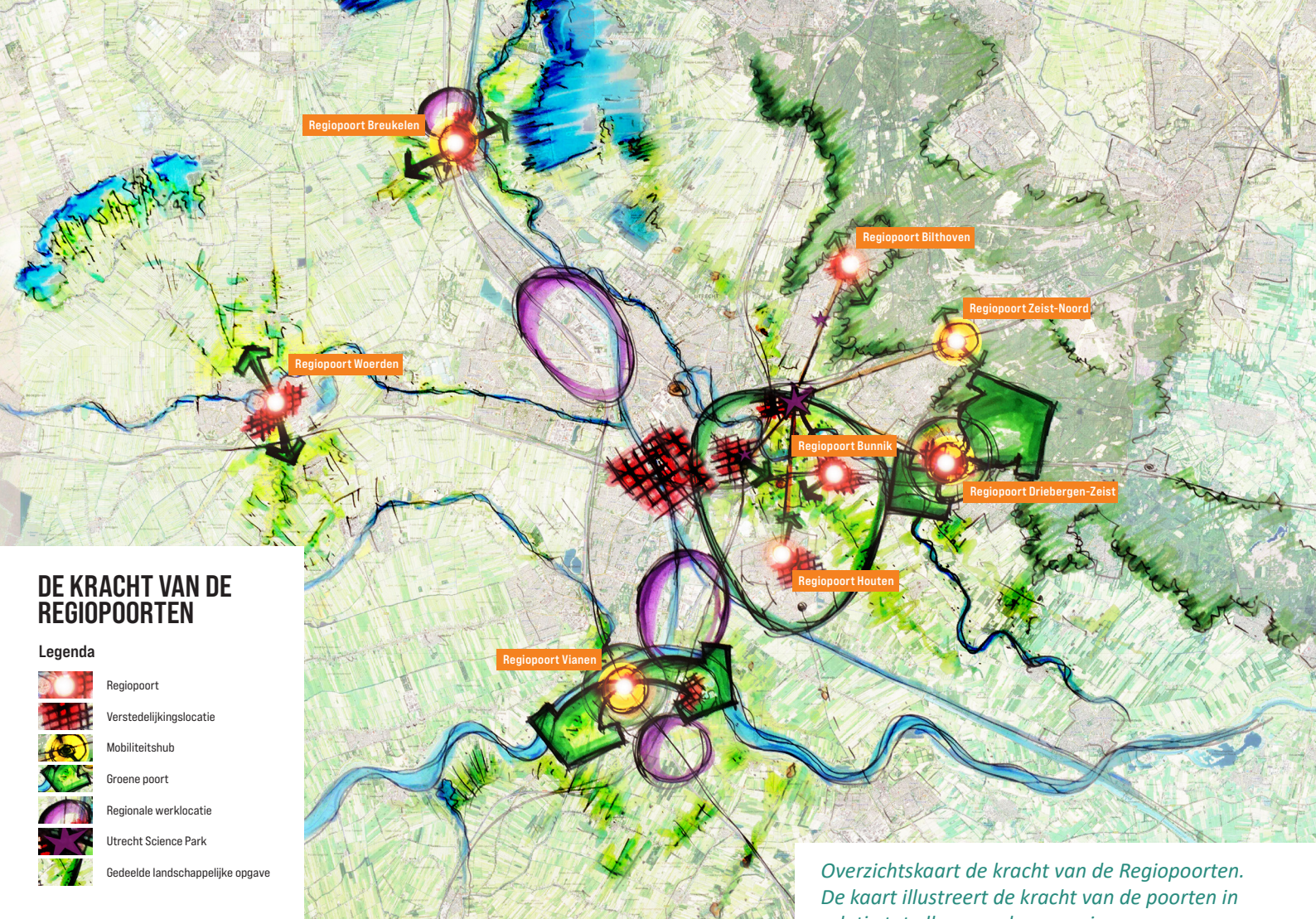
Door structureel samen op te trekken kunnen Regiopoorten inhoudelijk en procesmatig meer impact maken. Inhoudelijk om een goede verdeling te maken tussen de programma's die een plek kunnen krijgen op de poorten en de verschillende bijdragen aan het ontlasten en verfijnen van het mobiliteitssysteem.

Zo kan in Woerden een substantieel aandeel van de verstedelijkingsopgave gerealiseerd worden, lenen Breukelen, Vianen, Driebergen-Zeist en Zeist Noord zich goed voor een bovenregionale hub met P+R en zijn Bilthoven, Bunnik en Houten zeer geschikt als regionale hub (nadruk op OV en fiets).

De meer binnenstedelijk gelegen Regiopoorten lenen zich het meest voor intensivering van programma, terwijl de Regiopoorten die gelegen zijn nabij grotere landschappen een sterke (boven)regionale recreatieve functie kunnen vervullen.

Bevindingen

1. De Regiopoorten zijn schakels in het mobiliteits- en groensysteem van de regio Utrecht. Zij zorgen voor een verbindend landschap, bereikbaar voor iedereen. Het ontsluiten van de diverse Utrechtse landschappen door middel van het OV vergroot de toegankelijkheid van de rijkdom van het landschap voor een brede doelgroep. De koppeling met de groene opgave (groen groeit mee) moet worden benoemd als essentieel onderdeel van de verkenning Regiopoorten.
2. De Regiopoorten zorgen voor een aanvulling op het mobiliteitssysteem dat positief bijdraagt aan de gewenste Modal shift. Daarnaast zijn flankerende maatregelen nodig om reizigers te bewegen niet voor de auto te kiezen. Daarbij is er wel het gevoel dat er altijd automobilititeit zal blijven.
3. Voor de vitaliteit van de omliggende kernen zijn de Regiopoorten hubs die een comfortabele overstap faciliteren tussen verschillende vervoerswijzen. De omliggende kernen bieden eigen woon- en leefmilieus die doelgroepen bedienen die wat minder georiënteerd zijn op (hoog)stedelijkheid.
4. Voor mensen buiten de regio kunnen een aantal Regiopoorten mogelijk dienen als P+R locaties naar de Metropoolpoorten. Over de nut en noodzaak hiervan bestaat tussen de verschillende partners (nog) geen consensus.
5. De Regiopoorten ontsluiten werklocaties en bieden ruimte voor werkprogramma. Snelle OV-verbindingen naar grote werklocaties maken werklocaties beter bereikbaar voor een bredere doelgroep en vergroot daarmee de bereikbaarheid van banen in de regio. De koppeling met de opgave voor werken moet als essentieel onderdeel van de verkenning Regiopoorten worden benoemd.



Overzichtkaart de kracht van de Regiopoorten. De kaart illustreert de kracht van de poorten in relatie tot elkaar en de omgeving

DE KRACHT VAN DE REGIOPORTEN

Legenda

-  Regiopoort
-  Verstedelijkingslocatie
-  Mobiliteitshub
-  Groene poort
-  Regionale werklocatie
-  Utrecht Science Park
-  Gedeelde landschappelijke opgave

6. Op bijna elke knoop speelt een opgave rond transformatie van bestaand werkprogramma naar wonen. Vaak komt er bij transformatie ook nieuwe werkgelegenheid voor terug omdat er gemengde woon-werk milieus worden gemaakt. Echter is dat wel een ander type werk dan het werkprogramma dat nu op de Regiopoorten te vinden is (logistiek, maakindustrie, groothandel, autodealers). Er ligt een opgave om in de regio schuifruimte te vinden voor werkprogramma dat plaats moet maken voor andere ontwikkelingen.
7. De Regiopoorten combineren energietransitie met gebiedsontwikkeling. Energiepositieve ontwikkeling, transformatie en een directe link tussen de opwekking van duurzame energie en laadinfra rond hubs biedt de mogelijkheid om positief bij te dragen aan de energieopgave van de regio. De koppeling met de opgave voor energie moet als essentieel onderdeel van de verkenning Regiopoorten worden benoemd.
8. Veelal liggen de Regiopoorten in bestaand bebouwd gebied, hebben de gemeenten weinig grondposities en zijn flinke ingrepen in infrastructuur en in groen nodig om tot een kwalitatieve ontwikkeling te komen.

Afspraken en onderzoeksvragen

Sommige van de onderzoeksvragen kunnen landen in de andere U Ned programma's maar worden nu vanuit de Regiopoorten geagendeerd.

1. Onderzoek naar de transferwaarde (OV, fiets, voetganger en de auto) van de poorten.
2. Onderzoek naar de mogelijkheden van energiepositieve ontwikkeling van de Regiopoorten.
3. Het maken van afspraken dat de Regiopoorten integraal worden benaderd en niet alleen vanuit wonen en mobiliteit. Daarbij horen afspraken over de programmatische verdeling per poort met eventuele vereveningsafspraken.
4. Afspraken over concrete mobiliteitsingrepen en flankerende maatregelen.
5. Afspraken over flankerend beleid en welke eisen je stelt aan marktpartijen die je hier laat ontwikkelen.
6. Afspraken over een elkaar versterkend BRT en spoorstelsel met duidelijke onderlinge rolverdeling.
7. Afspraken over nut en noodzaak van P+R locaties en parkeren op afstand.
8. Verrijking en verbreding met regionaal perspectief. Dit kan leiden tot het onderzoeken van andere varianten, dichtheden of ruimtelijke invullingen.

Bouwsteen 3

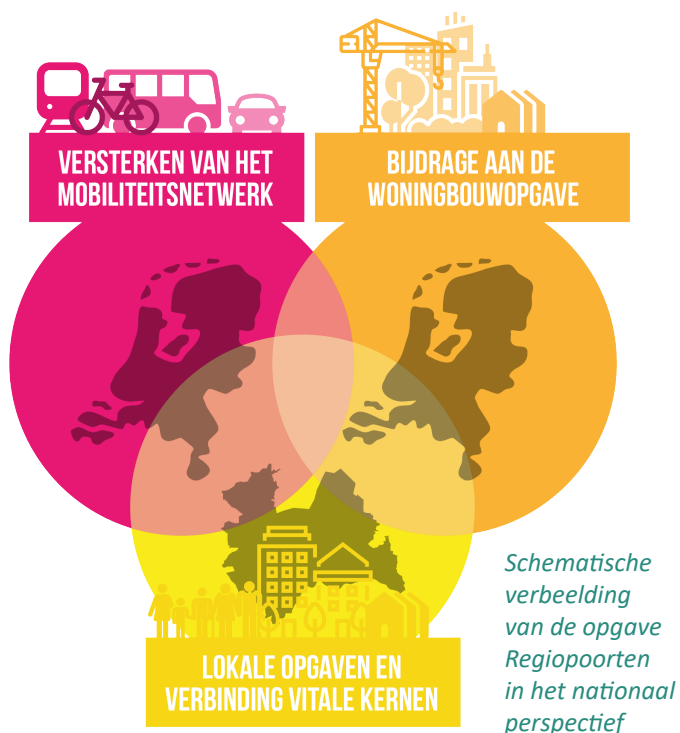
DE REGIOPOORT IN BREDE CONTEXT, HET NATIONAAL PERSPECTIEF

Tijdens de sprintweken werd benoemd dat de Regiopoorten bij kunnen dragen aan de meest competitieve regio van Europa. Dat zijn grote woorden maar benadrukken wel het besef dat de Regiopoorten van grotere betekenis kunnen zijn dan een gebiedsontwikkeling nabij een station in een regiokern.

De Regiopoorten hebben een directe relatie met de Metropoolpoorten. Voor een goede onderlinge afstemming is er actief deelgenomen aan het Integrale Ontwerp Team (IOT) gebiedsonderzoeken Metropoolpoorten. Op die manier is de interactie en samenhang tussen de Metropoolpoorten en de Regiopoorten geborgd.

Bevindingen

1. De Regiopoorten zijn noodzakelijk voor een bereikbare, vitale en gezonde regio, gelegen in het hart van Nederland. Daarmee is ontwikkeling van de Regiopoorten niet alleen noodzakelijk voor het functioneren van Metropool Utrecht en de regio maar ook voor het gehele land.
2. De focus van de Regiopoorten moet niet alleen liggen op de bijdrage aan de kwantitatieve woningbouwopgave. Voor een gezond leven in een stedelijke regio is voor iedereen een meer gedifferentieerd aanbod gewenst. Zowel wat betreft de woonproducten als voor het werken en voorzieningen.
3. Een sterk verdichtende Metropool is gebaat bij de nabijheid van het landschap en recreatie, bereikbaar met OV, fiets en wandelend. De Regiopoorten zijn daarin een belangrijke schakel en werken in twee richtingen: als poort naar de Metropool en als poort naar het landschap.
4. Voorwaardelijk voor het ontwikkelen van de Metropoolpoorten en de Regiopoorten is een goed functionerend mobiliteitssysteem. Dat vraagt om ingrepen en investeringen in het OV- en het fietsnetwerk maar ook om investeringen in het onderliggende wegennetwerk. Om bij te dragen aan de gewenste modal shift zijn ook flankerende



- maatregelen noodzakelijk. Bijvoorbeeld, parkeernormen en -tarieven, beprijzen van mobiliteit, afspraken met werkgevers over reistijden en vervoersproducten.
5. De potentie van de Regiopoorten voor het functioneren van het totale systeem is op dit moment onderbenut. Dat komt doordat het mobiliteitssysteem (nog) niet op orde is maar ook doordat de ruimte op en rondom de poorten nog niet kan worden benut. Het intensiveren van de Regiopoorten met stedelijk programma vraagt om het uitplaatsen van extensief programma dat hier niet meer bij past. Veelal gaat het om meer traditionele bedrijvigheid met een niet OV profiel. Uitplaatsen van dit soort bedrijven is ook aan de orde bij de Metropoolpoorten. Daar ligt een gezamenlijke opgave.

6. De Regiopoorten dragen bij aan de modal shift en daarmee aan het ontlasten van het verkeerssysteem in het hart van Nederland door:
 - > Het versterken van het fijnmazig OV- en fietsnetwerk
 - > Het afvangen van de auto op afstand van de grote U
 - > Het versterken van het BRT systeem als aanvullend op het spoorstelsel
 - > Het aanbod van divers programma voor het organiseren van de tegenspijs. Dat impliceert ook werklocaties met een lage parkeernorm
7. De Regiopoorten dragen bij aan het versterken van het profiel 'Gezond stedelijk leven voor iedereen' door:
 - > Het vergroten van het aanbod aan (betaalbare) gemengde stedelijke woon- en werkmilieus en voorzieningen, aanvullend op de hoogstedelijke milieus van de Metropool Utrecht
 - > Het ontsluiten en verbinden van hoogwaardige recreatieve landschappen voor iedereen
 - > Het vitaal houden/maken van de omliggende kernen door het optimaliseren van het onderliggende verbindende mobiliteitsnetwerk

Afspraken en onderzoeksvragen

Sommige van de onderzoeksvragen kunnen landen in de andere U Ned programma's maar worden nu vanuit de Regiopoorten geagendeerd.

1. Onderzoek naar doelgroepen en typologieën van wonen en werken ten opzichte van de Metropoolpoorten. In hoeverre kunnen betaalbare woningen gerealiseerd worden op de Regiopoorten die van belang zijn voor het bedienen van de hele regio.
2. Onderzoek naar de impact op de Regiopoorten van het ontmoedigen van automobiliteit in de Metropool Utrecht.
3. Onderzoek naar het optimaliseren van het onderliggende mobiliteitssysteem, uitgaande van de groei, modal shift en flankerende maatregelen.
4. Onderzoek naar de relatie met de OV corridors en alle ontwikkeling langs de corridors.
5. Onderzoek naar schuifruimte in de regio voor ruimtevragers die niet OV gebonden zijn maar nu wel op of in de directe nabijheid van de metropool- en Regiopoorten gevestigd zijn.
6. Het maken van regionale/landelijke afspraken over parkeernormen en flankerend beleid.

*Illustratieve verbeelding,
Regiopoort als woongebied*



VERVOLGSTAPPEN RICHTING PROGRAMMATISCHE AANPAK

De U Ned partners en regiopoort gemeenten werken toe naar een gezamenlijk perspectief op de ontwikkeling van de regiopoorten. Dit perspectief werken we per regiopoort uit en kan een basis vormen voor lokale planproducten. Deze uitwerkingen worden iteratief getoetst aan het regionale netwerkperspectief. Collectieve vraagstukken worden nader geduid en belegd zoveel mogelijk in bestaande programma's van U Ned moederorganisaties.

Verbindingen van de uitkomsten van alle individuele programmalijnen in Synergiedocument en plannen voor komende periode

De ruimtelijk programmatische verkenning is een eerste stap om ook tot een programmatische aanpak te komen. Nu ook de andere programmalijnen hun resultaten kenbaar gemaakt hebben wordt het mogelijk om het geheel te beschouwen en dwarsverbanden te gaan leggen. Dit speelt met name rondom de uitwerking van het laadvermogen van de knopen en de bijbehorende condities en het concept van mobiliteitshubs.

Beoogd eindresultaat

Beoogd eindresultaat is een samenhangend pakket aan investeringen in condities om richting 2040 de Regiopoorten de groei van de regio in woningen, arbeidsplaatsen, groen en energie zo duurzaam

mogelijk te laten accommoderen. Knelpunten richting dit streefbeeld worden zo vroeg mogelijk weggenomen. Met deze ruimtelijke verkenning als basis worden in 2023 Gebiedsuitwerkingen opgesteld in samenwerking en onder regie van de individuele gemeenten.

Governance

Het streven is om samenhangende afspraken te maken over het benutten van kansen, het wegnemen van knelpunten, het mogelijk maken van versnelling op de integrale ontwikkeling rondom de Regiopoorten en het bepalen en realiseren van randvoorwaarden. De samenwerking tussen alle U Ned partners, de samenwerking tussen de U10 gemeenten en de participatie met bewoners, marktpartijen, kennispartners en belangenorganisaties is ten aanzien van de regiopoort investeringen nog niet verder uitgewerkt. Om de wederkerigheid in vereiste investeringen ook te laten vertalen in goede afspraken lijkt een governance structuur nodig. Verkend wordt hoe dit verder vorm te geven en ook of er een specifieke regiopoort governance nodig is.

Monitoring

Op dit moment hebben meerdere U Ned partners informatie over het functioneren van de Regiopoorten. Het kan zinvol zijn te verkennen of die informatie gebundeld kan worden tot een gezamenlijk

Illustratieve verbeelding, Regiopoort als groene poort

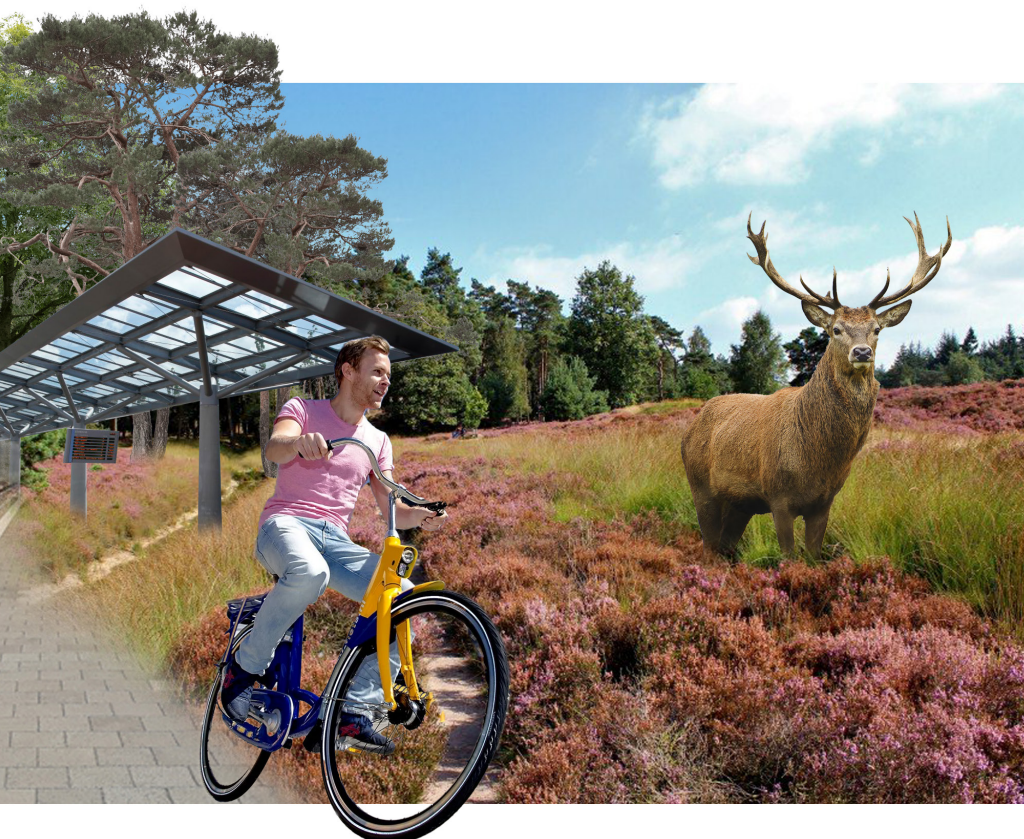


monitoringssysteem. Dit vraagt nadere uitwerking maar er valt te denken aan bijvoorbeeld:

- > Stromenonderzoek (regionale parkeerstrategie voor auto, bronnen in bijlage voor de rest)
- > Het potentieel voor overstappen van de auto op een andere modaliteit bepalen op basis van het aantal auto's naar de stad per dag (meten op inprickers Ring of op Ring zelf), zo mogelijk met duidelijkheid over de bestemmingen van dat autoverkeer
- > Monitor van multimodaal gebruik Regiopoorten (NS, regionaal OV en fiets), liefst ook met meer info over herkomsten en bestemmingen van de reiziger
- > Gebruik parkeerfaciliteiten regionale hubs (zowel betaald en inpandig als op maaiveld)
- > Onderscheid doelgroepen in cijfers: bewoner, bezoeker (incidenteel), forens (frequent)

Programmering en fasering

Door de U Ned partners individueel als gezamenlijk zijn al diverse programma's in uitvoering zoals op fietsnetwerken, corridorstudies, openbaar vervoer, versnellen woningbouw en groen. Met de resultaten uit de ruimtelijk programmatische verkenning wordt het mogelijk om tot een beeld te komen welke lopende plannen het beste naar voren kunnen worden gehaald in de tijd danwel meer prioriteit verdienen dan andere om de Regiopoorten te kunnen ontwikkelen.





COLOFON

De notitie 'Bevindingen en afspraken' in het kader van de verkenning van de Regiopoorten is opgesteld door U Ned. Aan dit onderzoeksrapport kunnen geen rechten worden ontleend.

Beelden en lay-out: BVR adviseurs

Voor additionele informatie kunt u contact opnemen met:

Gerben Vat - Projectleider U Ned Regiopoorten
Gerben.vat@utrecht.nl

Rotterdam, 21 oktober 2022



U Ned maakt groei bereikbaar